

**KOMENDA POWIATOWA POLICJI  
W LUBLIŃCU**

---



**POLICJA**

**SPRAWOZDANIE Z DZIAŁALNOŚCI  
KOMENDY POWIATOWEJ POLICJI W LUBLIŃCU  
ORAZ INFORMACJA O STANIE  
PORZĄDKU I BEZPIECZEŃSTWA PUBLICZNEGO  
NA TERENIE POWIATU  
ZA ROK 2018 r.**

---

Zapewnienie obywatelom bezpieczeństwa wymaga działań systemowych, opartych o współpracę wszystkich instytucji, organizacji i podmiotów uczestniczących w zapewnieniu bezpieczeństwa, w szczególności samorządów terytorialnych, społeczności lokalnych, organizacji pozarządowych, Prokuratury oraz Sądownictwa. Biorąc powyższe pod uwagę policjanci Komendy Powiatowej Policji w Lublińcu realizując ustawowe zadania prowadzili w tym zakresie szeroko pojętą współpracę z instytucjami i organizacjami powiatu lublinieckiego. Kierunki ich pracy wyznaczone przez Komendanta Głównego Policji i zdefiniowane jako priorytety wpisują się w Rządowy program ograniczenia przestępczości i aspołecznych zachowań „Razem Bezpiecznej” oraz w inne rządowe i resortowe programy dotyczące bezpieczeństwa i porządku publicznego.

## **PRIORYTETY KOMENDANTA GŁÓWNEGO POLICJI NA LATA 2016-2018**

- 1. Zwiększenie efektywności działań Policji na rzecz wzmocnienia współpracy ze społeczeństwem.**
- 2. Podniesienie skuteczności działań Policji w identyfikacji i zwalczaniu największych współczesnych zagrożeń , w tym cyberprzestępczości.**
- 3. Wzrost skuteczności działań Policji w zwalczaniu przestępczości najbardziej uciążliwej.**
- 4. Działania Policji ukierunkowane na poprawę bezpieczeństwa w ruchu drogowym.**
- 5. Optymalizacja działań Policji na rzecz zapewnienia bezpieczeństwa imprez masowych**
- 6. Podniesienie jakości i efektywności pracy Policji poprzez sukcesywne podwyższanie kompetencji zawodowych funkcjonariuszy i pracowników Policji.**
- 7. Doskonalenie jakości zadań przez policjantów i pracowników Policji poprzez zapewnienie optymalnych warunków pełnienia służby.**

Uwzględniając potrzeby oraz uwarunkowania regionalne Komendant Wojewódzki Policji w Katowicach wskazał dodatkowo własne cele i zadania oraz mierniki stopnia ich realizacji obowiązujące wszystkie jednostki terenowe Policji garnizonu śląskiego, które realizowane były na bieżąco przez rok 2018.

### **Komenda Powiatowa Policji w Lublińcu realizuje swoje zadania opierając się na następującym stanie kadrowym:**

Stan etatowy KPP W Lublińcu na dzień 31.12.2018r liczył **150** policjantów, z czego w Komendzie Powiatowej Policji w Lublińcu służbę pełni obecnie **127** funkcjonariuszy, w Komisariacie Policji w Woźnikach służbę pełni **15** funkcjonariuszy, a Posterunku Policji w Koszęcinie służbę pełni **8** policjantów.

Na dzień 31.12.2018 roku w Komendzie Powiatowej Policji w Lublińcu był tylko 1 wakat policyjny.

Jednym z warunków powodzenia misji jaką ma do spełnienia Policja jest społeczna akceptacja jej działań. Narzędziami które służą zbliżeniu Policji do mieszkańców są:

- Krajowa Mapa Zagrożeń Bezpieczeństwa
- Program "Dzielnicowy bliżej nas"
- Reaktywacja Posterunków Policji

## **KRAJOWA MAPA ZAGROŻEŃ BEZPIECZEŃSTWA:**

Za pośrednictwem aplikacji Krajowa Mapa Zagrożeń Bezpieczeństwa każdy obywatel może obecnie precyzyjnie i anonimowo wskazać zagrożone miejsce oraz kategorię przestępstwa lub wykroczenia, która jego zdaniem wpływa na stan bezpieczeństwa w okolicy miejsca jego zamieszkania. W okresie 2018 roku odnotowano **760** zgłoszeń z tego potwierdzonych **403** (co stanowi **54%**) i niepotwierdzonych **310** (co stanowi 49%). Jako żart/pomyłka zakwalifikowano **21** (5%) zgłoszeń. Potwierdzono i wyeliminowano **26** zgłoszeń (6%). Spośród ogólnej liczby zgłoszeń **461** dotyczyło zagrożeń w ruchu drogowym z tego **318** potwierdzono, **137** nie potwierdzono, **6** zakwalifikowano jako żart, pomyłka.

Najczęściej potwierdzone zagrożenia zgłaszane przez mieszkańców powiatu lublinieckiego to:

- przekraczanie dozwolonej prędkości - **297** (głównie drogi krajowe K 11, K 46 i wojewódzka 906)
- nieprawidłowe parkowanie - **39** (Lubliniec, Koszęcin, Woźniki)
- niewłaściwa infrastruktura drogowa **13**
- spożywanie alkoholu w miejscu zabronionym **28**

## **PROGRAM „DZIELNICOWY BLIŻEJ NAS”:**

Drugim elementem działań podjętych w kierunku zwiększenia społecznej akceptacji dla działań Policji jest program "Dzielnicowy bliżej nas". Kierownictwo tutejszej Komendy, podejmowało takie działania kadrowe, które za skutkowały obsadzeniem wszystkich etatów dzielnicowego. Działania te ukierunkowane były także na zminimalizowanie rotacji na stanowiskach dzielnicowych. Powyższe spowodowało, że rozpoznawalność dzielnicowego wśród społeczności lokalnej wzrosło.

Wszyscy dzielnicowi w tym w Komisariacie Policji w Woźnikach i Posterunku Policji w Koszęcinie są wyposażeni w telefony komórkowe z dostępem do internetu. Zapewniane są im także optymalne narzędzia informatyczne, transportowe i logistyczne. Dzielnicowi w miarę możliwości osobowych odciążani są od realizacji innych zadań, tak by mogli realizować swoje zadania określone w katalogu „zadań dzielnicowego” w ramach, którego najważniejszym jest utrzymywanie kontaktu z mieszkańcami podległego rejonu służbowego.

Na podstawie badań ankietowych przeprowadzonych przez Kierownika Rewiru Dzielnicowych stwierdzono że obecnie **65%** ankietowanych zna swojego dzielnicowego. Bezpiecznie w miejscu zamieszkania czuje się **95%** ankietowanych (3% więcej niż w 2017 r). Zainteresowanie bezpośrednim kontaktem z dzielnicowym wyraziło **60%** ankietowanych.

## **DZIAŁALNOŚĆ ODTWORZONEGO POSTERUNKU POLICJI W KOSZĘCINIE:**

Skuteczność w zakresie zwiększania społecznej akceptacji dla działań Policji widoczne jest między innymi w działaniach podejmowanych na terenie podległym Posterunkowi Policji w Koszęcinie czego wyrazem są Plany Działań Priorytetowych realizowanych przez dzielnicowych. Działania te obejmują między innymi: inicjowanie tworzenia nowych przejść dla pieszych, czy też rozwiązywanie problemu nieprawidłowego parkowania w Koszęcinie.

W 2018 roku policjanci tegoż posterunku brali udział w zabezpieczeniu 26-u jednodniowych (5 - strefa kibica), 6-u dwudniowych oraz 3-ch trzydniowych dużych imprez artystycznych, sportowych czy dożynek - nie odnotowano zakłóceń tych imprez. Ponadto policjanci PP Koszęcin zatrzymali 23 sprawców przestępstw i 5 osób poszukiwanych.

## CZAS REAKCJI NA ZDARZENIE:

Jednym z ważniejszych zadań lublinieckiej Policji w 2018 roku było skrócenie czasu reakcji na zgłaszane zdarzenia. Biorąc pod uwagę osiągnięte efekty należy uznać, iż zadanie to zostało w pełni zrealizowane, gdyż:

- czas reakcji na zdarzenie pilne wyniósł **6:51** min przy progu wyznaczonym przez KWP dla KPP Lubliniec na poziomie **7** minut
- udział zdarzeń pilnych do ogółu zdarzeń **10,8** %
- czas reakcji na zdarzenie w obszarze miejskim – **8:00** min
- czas reakcji na zdarzenie w obszarze wiejskim – **14:37** min
- czas reakcji na zdarzenie w ruchu drogowym – **13:30** min, w tym pilne **9:06** zwykle **13:44**

## SŁUŻBA PATROLOWO – OBCHODOWA:

Jednym z głównych zadań nakreślonych przez Komendanta Wojewódzkiego Policji w Katowicach była optymalizacja zabezpieczenia prewencyjnego poprzez skierowanie większej ilości sił prewencyjnych do pełnienia służby o charakterze patrolowym, patrolowo-interwencyjnym i obchodowym.

Policjanci komórek prewencyjnych KPP Lubliniec zrealizowali w 2018 roku **8114** służby przy progu wymaganym przez KWP po uwzględnieniu tzw. wskaźnika referencyjnego na poziomie **8195**. Do realizacji wskaźnika zabrakło **81** służb.

## STAN PRZESTĘPCZOŚCI W ROKU 2018:

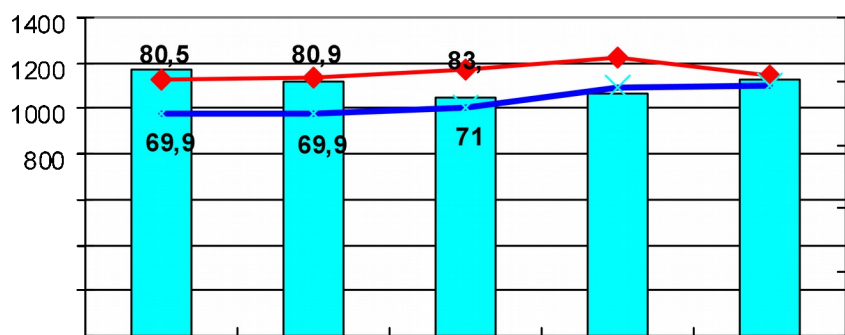
W 2018 roku na terenie podległym KPP w Lublińcu odnotowano ogółem **1129** przestępstw (dane na podstawie wszczętych postępowań przygotowawczych) tj. więcej o **63** porównaniu do roku 2017. W ramach tych postępowań stwierdzono **1066** przestępstw), co stanowi **105,9%** dynamiki przestępstw stwierdzonych.

Wykrywalność przestępstw w kategorii ogółem wyniosła **81,9%** i jest o **5,5%** niższa niż w roku 2017. Natomiast w odniesieniu do średniej wojewódzkiej uzyskano wynik wyższy o **3,4%** w porównaniu do roku 2017.

Stan zagrożenia przestępczością w okresie ostatnich 5 lat ilustruje poniższy wykres.

**Wykres nr 1.**

**Przestępstwa ogółem**



W kate  
przestę

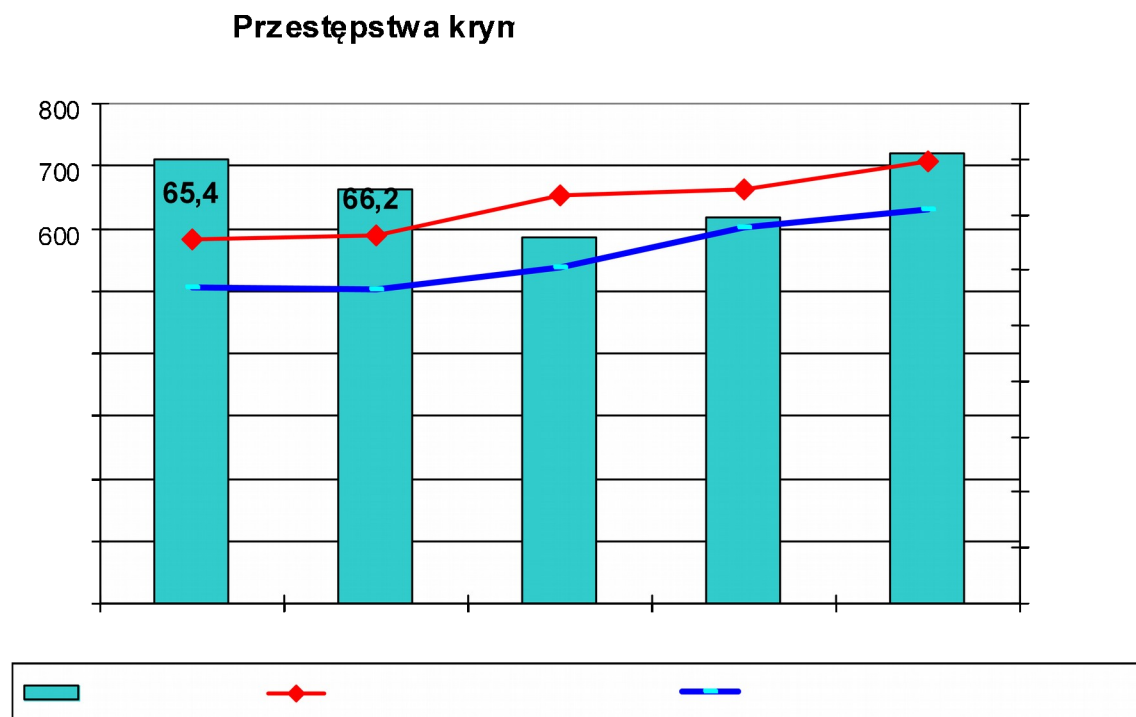


do **721**  
a na pozio-

mie **116,9** %. Głównie wpływ na to miała nowelizacja procedury karnej w zakresie ścigania przestępstw nie alimentacji.

Wskaźnik wykrycia przestępstw kryminalnych wyniósł **79,7** % i jest wyższy niż w roku 2017 o **5,0** %. Wskaźnik ten jest wyższy o **8,9**% od średniego wskaźnika wykrywalności na terenie województwa śląskiego w roku 2018.

**Wykres nr 2**



Priorytetowym zadaniem dla służb policyjnych w 2018 roku było ograniczanie przestępczości w 7 wybranych kategoriach przestępstw (szczególnie uciążliwych społecznie). Do kategorii tej zaliczamy: kradzież, kradzież z włamaniem, kradzież pojazdu, uszkodzenie mienia, przestępstwa rozbójnicze, bójki i pobicia, uszczerbek na zdrowiu oraz zwiększenie liczby zatrzymań sprawców przestępstw na tzw. „gorącym uczynku popełnienia przestępstwa lub w bezpośrednim pościgu.

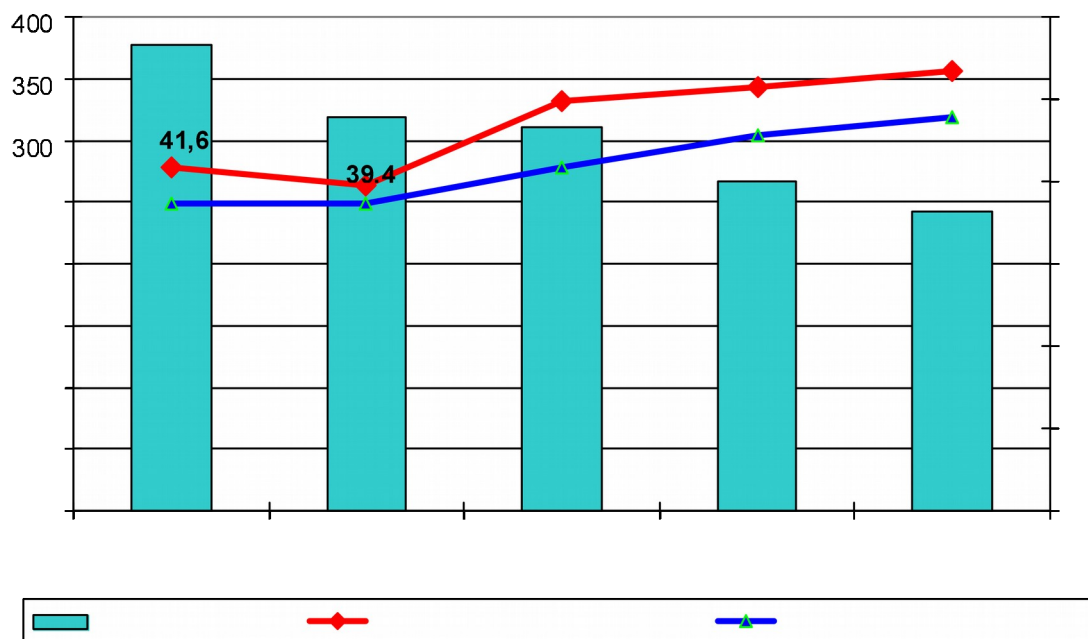
W roku 2018 w 7 wybranych kategoriach przestępstw wszczęto łącznie **242** postępowania przygotowawcze, gdzie w roku 2017 wszczęć w tej kategorii było **266**. Uzyskano zatem wskaźnik dynamiki na poziomie **91,9%** przy wykrywalności **53,4%**.

W poszczególnych kategoriach tych przestępstw dane te przedstawiają się następująco:

- kradzież mienia -**101** zdarzeń, -dynam. **93,5%** , wykryw. **57,4%**
- kradzież z włamaniem -**63** zdarzenia, -dynam. **75,9%**, wykryw. **39,7%**
- przestępstwa rozbójnicze -**2** zdarzenia, -dynam. **40,0%**, wykryw. **50,0%**.
- bójka i pobicie -**7** zdarzeń, -dynam. **100%**, wykryw. **100,0%**
- uszkodzenie mienia -**47** zdarzeń, -dynam. **106,8%**, wykryw. **41,9%**
- uszkodzenie ciała -**22** zdarzenia, -dynam. **115,8%**, wykryw. **100%**
- kradzież pojazdu -**3** zdarzenia, -dynam. **75%**, wykryw. **50,0%**

Poniższe zestawienie przedstawia korelację dynamiki przestępstw do wykrywalności w 7 wybranych kategoriach na przestrzeni ostatnich 5 lat na terenie działania KPP w Lublińcu.

7 wybranych kategorii



### **ZATRZYMANIA NA GORĄCYM UCZYNKU PRZESTĘPSTWA:**

W roku 2018 policjanci Komendy Powiatowej Policji w Lublińcu zatrzymali na gorącym uczynku popełnienia przestępstwa ogółem **259** osób tj. **67** osób mniej niż w roku 2017.

W rozbiciu na kategorie przestępstw, w których zatrzymywani byli sprawcy na tzw. "gorącym uczynku" przedstawia się to następująco:

- sprawcy przestępstw w 7 kategoriach – **42**, mniej o **4** w porównaniu do roku 2017,
- sprawcy przestępstw kryminalnych – **181**, mniej o **10** w porównaniu do roku 2017,
- inni sprawcy – **78**, mniej o **57** w porównaniu do roku 2017.

### **ZAGROŻENIE PRZESTĘPSTWAMI NA TERENIE MIASTA LUBLIŃCA**

	2017	2018	różnica
<b>Kradzież cudzej rzeczy</b>	<b>51</b>	<b>44</b>	<b>-7</b>
<b>Kradzież z włamaniem</b>	<b>62</b>	<b>31</b>	<b>-31</b>
<b>Rozbój</b>	<b>6</b>	<b>2</b>	<b>-4</b>
<b>Uszkodzenia rzeczy</b>	<b>25</b>	<b>20</b>	<b>-5</b>
<b>Bójka, pobicie</b>	<b>0</b>	<b>3</b>	<b>+3</b>
<b>Uszczerbek na zdrowiu</b>	<b>12</b>	<b>7</b>	<b>-5</b>
<b>Ustawa o narkomanii</b>	<b>126</b>	<b>45</b>	<b>-81</b>

**ZAGROŻENIE PRZESTĘPSTWAMI NA TERENIE POZOSTAŁYCH GMIN POWIATU LUBLIŃSKIEGO**

**GMINA HERBY:**

	<b>2017</b>	<b>2018</b>	<b>różnica</b>
<b>Kradzież cudzej rzeczy</b>	<b>14</b>	<b>10</b>	<b>-4</b>
<b>Kradzież z włamaniem</b>	<b>17</b>	<b>4</b>	<b>-13</b>
<b>Rozbój</b>	<b>0</b>	<b>0</b>	<b>0</b>
<b>Uszkodzenia rzeczy</b>	<b>1</b>	<b>2</b>	<b>+1</b>
<b>Bójka, pobicie</b>	<b>1</b>	<b>0</b>	<b>-1</b>
<b>Uszczerbek na zdrowiu</b>	<b>0</b>	<b>2</b>	<b>+2</b>
<b>Ustawa o narkomanii</b>	<b>5</b>	<b>6</b>	<b>+1</b>

**GMINA KOSZĘCIN:**

	<b>2017</b>	<b>2018</b>	<b>różnica</b>
<b>Kradzież cudzej rzeczy</b>	<b>7</b>	<b>12</b>	<b>+5</b>
<b>Kradzież z włamaniem</b>	<b>13</b>	<b>8</b>	<b>-5</b>
<b>Rozbój</b>	<b>0</b>	<b>2</b>	<b>+2</b>
<b>Uszkodzenia rzeczy</b>	<b>2</b>	<b>1</b>	<b>-1</b>
<b>Bójka, pobicie</b>	<b>0</b>	<b>1</b>	<b>+1</b>
<b>Uszczerbek na zdrowiu</b>	<b>2</b>	<b>2</b>	<b>0</b>
<b>Ustawa o narkomanii</b>	<b>5</b>	<b>25</b>	<b>+20</b>

**GMINA PAWONKÓW:**

	<b>2017</b>	<b>2018</b>	<b>różnica</b>
<b>Kradzież cudzej rzeczy</b>	<b>4</b>	<b>6</b>	<b>+2</b>
<b>Kradzież z włamaniem</b>	<b>3</b>	<b>1</b>	<b>-2</b>
<b>Rozbój</b>	<b>0</b>	<b>0</b>	<b>0</b>
<b>Uszkodzenia rzeczy</b>	<b>3</b>	<b>1</b>	<b>-2</b>
<b>Bójka, pobicie</b>	<b>0</b>	<b>0</b>	<b>0</b>
<b>Uszczerbek na zdrowiu</b>	<b>1</b>	<b>1</b>	<b>0</b>
<b>Ustawa o narkomanii</b>	<b>3</b>	<b>1</b>	<b>-2</b>

**GMINA BORONÓW:**

	<b>2017</b>	<b>2018</b>	<b>różnica</b>
<b>Kradzież cudzej rzeczy</b>	<b>6</b>	<b>1</b>	<b>-5</b>
<b>Kradzież z włamaniem</b>	<b>1</b>	<b>1</b>	<b>0</b>
<b>Rozbój</b>	<b>0</b>	<b>0</b>	<b>0</b>
<b>Uszkodzenia rzeczy</b>	<b>0</b>	<b>0</b>	<b>0</b>
<b>Bójka, pobicie</b>	<b>0</b>	<b>0</b>	<b>0</b>
<b>Uszczerbek na zdrowiu</b>	<b>1</b>	<b>0</b>	<b>-1</b>
<b>Ustawa o narkomanii</b>	<b>0</b>	<b>0</b>	<b>0</b>

**GMINA CIASNA:**

	<b>2017</b>	<b>2018</b>	<b>różnica</b>
<b>Kradzież cudzej rzeczy</b>	<b>2</b>	<b>5</b>	<b>+3</b>
<b>Kradzież z włamaniem</b>	<b>6</b>	<b>9</b>	<b>+3</b>
<b>Rozbój</b>	<b>0</b>	<b>0</b>	<b>0</b>
<b>Uszkodzenia rzeczy</b>	<b>5</b>	<b>2</b>	<b>-3</b>
<b>Bójka, pobicie</b>	<b>0</b>	<b>0</b>	<b>0</b>
<b>Uszczerbek na zdrowiu</b>	<b>1</b>	<b>0</b>	<b>-1</b>
<b>Ustawa o narkomanii</b>	<b>5</b>	<b>15</b>	<b>+10</b>

**GMINA KOCHANOWICE:**

	<b>2017</b>	<b>2018</b>	<b>różnica</b>
<b>Kradzież cudzej rzeczy</b>	<b>1</b>	<b>3</b>	<b>+2</b>
<b>Kradzież z włamaniem</b>	<b>5</b>	<b>3</b>	<b>-2</b>
<b>Rozbój</b>	<b>0</b>	<b>0</b>	<b>0</b>
<b>Uszkodzenia rzeczy</b>	<b>0</b>	<b>5</b>	<b>+5</b>
<b>Bójka, pobicie</b>	<b>1</b>	<b>0</b>	<b>-1</b>
<b>Uszczerbek na zdrowiu</b>	<b>2</b>	<b>1</b>	<b>-1</b>
<b>Ustawa o narkomanii</b>	<b>3</b>	<b>12</b>	<b>+9</b>

**GMINA I MIASTO WOŹNIKI:**

	<b>2017</b>	<b>2018</b>	<b>różnica</b>
<b>Kradzież cudzej rzeczy</b>	<b>15</b>	<b>8</b>	<b>-7</b>
<b>Kradzież z włamaniem</b>	<b>5</b>	<b>11</b>	<b>+6</b>
<b>Rozbój</b>	<b>0</b>	<b>0</b>	<b>0</b>
<b>Uszkodzenia rzeczy</b>	<b>3</b>	<b>0</b>	<b>-3</b>
<b>Bójka, pobicie</b>	<b>1</b>	<b>1</b>	<b>0</b>



<b>Uszczerbek zdrowiu</b>	<b>na</b>	<b>3</b>	<b>1</b>	<b>-2</b>
<b>Ustawa o narkomanii</b>		<b>18</b>	<b>8</b>	<b>-10</b>

### **SKUTECZNOŚĆ ZWALCZANIA PRZESTĘPCZOŚCI GOSPODARCZEJ:**

W roku 2018 na terenie powiatu lublinieckiego wszczęto 179 postępowań przygotowawczych dotyczących przestępstw gospodarczych. Jest to mniej o 19 niż w roku 2017. Dynamika wszczęć postępowań przygotowawczych w tej kategorii wyniosła 90,9%. W zakresie dynamiki przestępstw stwierdzonych dynamika w tym zakresie wyniosła 13,7% w stosunku do roku 2017. W liczbach bezwzględnych jest to spadek z 879 przestępstw stwierdzonych w roku 2017 do 120 w roku 2018. Nastąpił także spadek wykrycia o 25,9% z 94,2% w roku 2017 do 67,5% w roku 2018. Na taki stan rzeczy wpływ miał głównie fakt, że w roku 2017 zakończona została aktem oskarżenia tzw. „sprawa paliwowa”, w której stwierdzono 641 przestępstw. W zakresie ścigania przestępstw o charakterze gospodarczym zaznaczenia wymaga fakt wszczęcia 11 postępowań przygotowawczych o szeroko rozumianą korupcję, w których stwierdzono 3 przestępstwa, a wykrycie wyniosło 100%.

### **SKUTECZNOŚĆ POSZUKIWAŃ OSÓB:**

W zakresie tym skuteczność działań Policji oceniana jest przez ilość osób zatrzymanych, które poszukiwane były Listami gończymi. W roku ubiegłym zatrzymano **13** osób poszukiwanych listami gończymi. Zatrzymano także **102** osoby poszukiwane na podstawie: zarządzeń o poszukiwaniu w celu ustalenia miejsca pobytu wraz z nakazem przyjęcia do Zakładu Karnego i zarządzeń o poszukiwaniu w celu ustalenia miejsca pobytu. Na koniec 2018 roku lubliniecka Policja poszukiwała 42 osoby, za którymi uprawnione organy wydały listy gończe. Warty zaznaczenia jest to, że wizerunki wszystkich osób poszukiwanych przez KPP w Lublińcu listem gończym opublikowano na ogólnodostępnej stronie internetowej Poszukiwani.pl.

Problemami w ujęciach osób poszukiwanych listami gończymi jest między innymi to, że osoby te niejednokrotnie zamieszkują na stałe poza granicami kraju posiadając tzw. podwójne obywatelstwo (dot. przede wszystkim Niemiec), co stanowi przeszkodę w wydaniu takich osób stronie Polskiej. Kolejnym problemem jest procedura karna, która przewiduje, że o Europejski Nakaz Aresztowania można wystąpić tylko wobec osób, które dopuściły się przestępstwa zagrożonego karą pozbawienia wolności do roku lub wykonania kary do 4 miesięcy.

Kolejnym ważnym elementem ocennym w zakresie poszukiwania osób jest skuteczność poszukiwań osób zaginionych. W roku ubiegłym wszczęto 42 poszukiwania za osobami zaginionymi, w tym 2 zaginięcia I kategorii. Na dzień 31.12.2018 poszukiwane były **3** osoby zaginione.

W przypadku zaginięcia osoby tutejsza komenda podejmuje następujące działania:

- niezwłocznie angażowane są wszystkie dostępne siły i środki lublinieckiej policji, - zarządzany jest alarm dla całego stanu Komendy Powiatowej Policji w Lublińcu, - do działań w ramach współpracy angażowane są siły Straży Pożarnej w tym ochotniczej z Zespołem Poszukiwań w Solarni, korzystamy z pomocy lokalnych Nadleśnictw, - zamieszczamy komunikaty na stronie internetowej tutejszej jednostki.

Skuteczność poszukiwań osób zaginionych oceniona została pozytywnie w określonym mierniku. Nadal dużym problemem są zaginieni pensjonariusze Domu Pomocy Społecznej w Lublińcu i Wojewódzkiego Szpitala Neuropsychiatrycznego. Osoby te w zdecydowanej większości na stałe zamieszkują poza terenem powiatu lublinieckiego, co w znaczący sposób utrudnia czynności poszukiwawcze.

### **PROBLEMATYKA WYKROCZEŃ:**

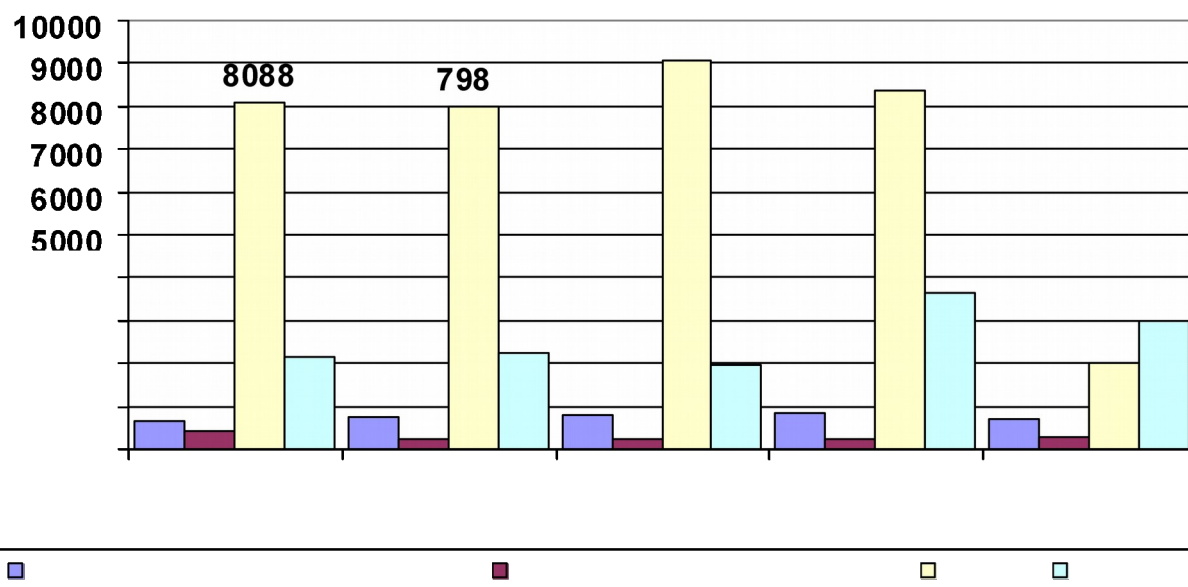
Na stan poczucia bezpieczeństwa ma wpływ nie tylko poziom przestępczości ale również popełniane wykroczenia. Decyduje o tym nie tylko częstotliwość ich występowania jak w przypadku zaboru i uszkodzenia mienia, ale także ich charakter, jak w przypadku zakłóceń porządku publicznego, które są popełniane głównie przez nieletnich i młodocianych.

W 2018r ogółem na terenie powiatu lublinieckiego odnotowano **6117** wykroczeń z czego:

- sporządzono wniosków o ukaranie – **687** tj. o **165** mniej niż w 2017r
- nałożono mandatów karnych -**2001** tj. o **6367** mniej niż w 2017r
- zastosowano pouczenie wobec -**2998** tj. o **668** mniej niż w 2017r
- odstąpię od skierowania wniosku o ukaranie z uwagi na niewykrycie sprawcy – **284** tj. o **28** więcej niż w 2017r

### **Wykres nr 4**

#### **Sposób zakończenia ujawnionych spraw o wykroczenia w latach 2014-2018**



Udział poszczególnych kategorii wykroczeń w postępowaniu mandatowym:

- Wykroczenia przeciwko bezpieczeństwu i porządkowi w komunikacji - **890**
- Wykroczenia przeciwko przepisom ustawy o wychowaniu w trzeźwości i przeciwdziałaniu alkoholizmowi - **252**
- Wykroczenia przeciwko porządkowi i spokojowi publicznemu - **239**
- Wykroczenia przeciwko obyczajności publicznej - **211**
- Wykroczenia przeciwko urządzeniom użytku publicznego - **83**

Analizując poszczególne kategorie wykroczeń należy stwierdzić, że wykroczenia przeciwko bezpieczeństwu i porządkowi w komunikacji drogowej stanowią najliczniejszą grupę wykroczeń popełnianych na terenie powiatu lublinieckiego. Podana wyżej liczba 890 takich wykroczeń jest tylko wycinkiem i dotyczy jedynie wykroczeń w sprawie, gdzie prowadzone było postępowanie w trybie KPOW.

Biorąc pod uwagę wykroczenia szczególnie uciążliwe, do których zaliczamy zakłócenie ładu i porządku publicznego, wykroczenia przeciwko mieniu, wykroczenia przeciwko obyczajności publicznej, wykroczenie przeciwko urządzeniom użytku publicznego, wykroczenie przeciwko przepisom Ustawy o wychowaniu w trzeźwości) to wykroczeń tych w minionym roku stwierdzono:

- zakłócenie ładu i porządku publicznego - **738** wykroczeń
- wykroczenia przeciwko mieniu - **447** wykroczeń
- wykroczenia przeciwko obyczajności publicznej - **741** wykroczeń
- wykroczenie przeciwko urządzeniom użytku publicznego - **404** wykroczeń
- wykroczenie przeciwko przepisom Ustawy o wychowaniu w trzeźwości- **1219** wykroczeń.

### **STAN BEZPIECZEŃSTWA W RUCHU DROGOWYM:**

W roku 2018 na terenie powiatu lublinieckiego zaistniały **32 wypadki drogowe i 721 kolizji, łącznie daje to liczbę 758 zdarzeń drogowych**. Jest to więcej o **7** zdarzeń w porównaniu do roku 2017. Wypadków było o 11 więcej niż w roku 2017, a kolizji było mniej o 3 niż w roku 2017.

W wyniku zaistniałych wypadków **3** osoby poniosły śmierć, a **47** osób doznało obrażeń ciała.

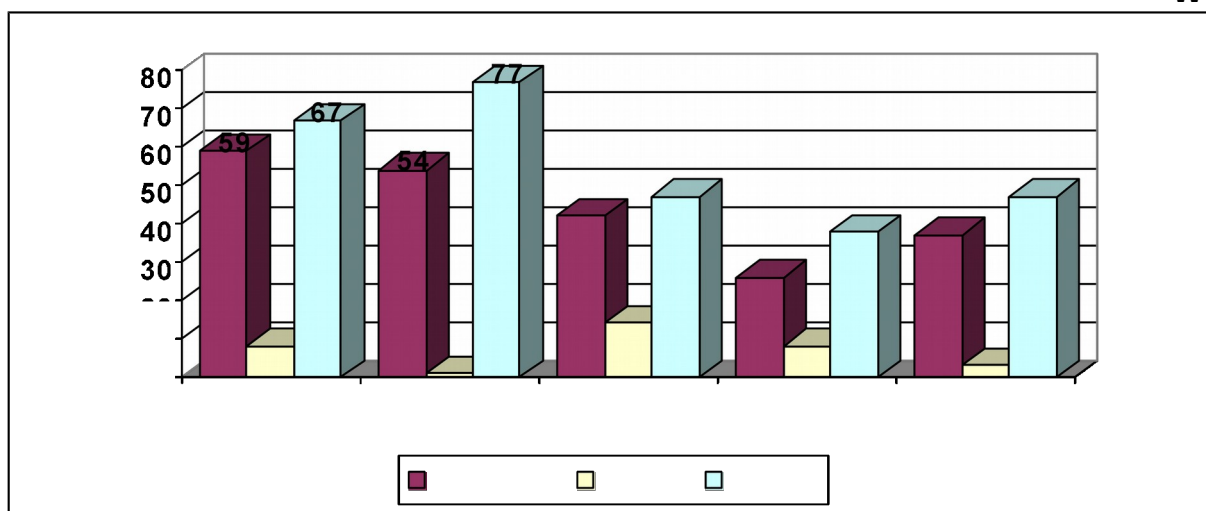
**Ofiar śmiertelnych odnotowano mniej o 5 niż w roku 2017. Natomiast nastąpił wzrost ilości osób rannych o 9.**

**Stan bezpieczeństwa na drogach powiatu lublinieckiego w roku 2018 obrazuje poniższa tabela:**

	2016	2017	<b>2018</b>
<b>WYPADKI</b>	42	26	<b>37</b>
<b>ZABICI</b>	14	8	<b>3</b>
<b>RANNI</b>	47	38	<b>47</b>
<b>KOLIZJE</b>	709	726	<b>721</b>
<b>RAZEM ZDARZEŃ</b>	751	752	<b>758</b>

Dane dotyczące odnotowanych wypadków oraz ilości osób rannych i zabitych w wypadkach na drogach powiatu lublinieckiego w okresie ostatnich 5 lat obrazuje poniższy wykres

**Wykres nr 6**



**Sytuację dotyczącą zagrożenia zdarzeniami drogowymi na terenie poszczególnych gmin powiatu lublinieckiego w 2018 roku przedstawia kolejne zestawienie.**

GMINA	WYPADKI									KOLIZJE		
	2018			2017			2016			2018	2017	2016
	wyp	zab	ran	wyp	zab	ran	wyp	zab	ran			

<b>LUBLINIEC</b>	<b>13</b>	<b>1</b>	<b>16</b>	10	1	11	8	1	7	<b>272</b>	268	224
<b>BORONÓW</b>	<b>2</b>	<b>0</b>	<b>2</b>	1		1	1	1		<b>24</b>	27	24
<b>CIASNA</b>	<b>2</b>	<b>0</b>	<b>2</b>	4	4	9	7	5	9	<b>52</b>	70	77
<b>HERBY</b>	<b>5</b>	<b>0</b>	<b>7</b>	5	1	10	5		8	<b>64</b>	58	76
<b>KOSZĘCIN</b>	<b>3</b>	<b>1</b>	<b>2</b>	1		1	7	4	8	<b>90</b>	94	89
<b>KOCHANOWICE</b>	<b>0</b>	<b>0</b>	<b>0</b>				2	2		<b>52</b>	55	49
<b>PAWONKÓW</b>	<b>6</b>	<b>1</b>	<b>9</b>	2	1	2	6	1	10	<b>64</b>	60	66
<b>WOŹNIKI</b>	<b>6</b>	<b>0</b>	<b>9</b>	3	1	2	6		6	<b>101</b>	44	82

Z przedstawionych danych wynika, że w roku ubiegłym najwięcej zdarzeń drogowych zaistniało na terenie gmin:

- Lubliniec - **285** w porównaniu do roku 2017 wzrost o **7**,
- Woźniki - **107** w porównaniu do roku 2017 wzrost o **60**,
- Koszęcin - **93** w porównaniu do roku 2017 spadek o **3**,

W podziale na wypadki i kolizje dane przedstawiają się następująco:

- WYPADKI:

- Lubliniec - **13** w porównaniu do roku 2017 wzrost o **3**,
- Pawonków - **6** w porównaniu do roku 2017 wzrost o **4**,
- Woźnik - **5** w porównaniu do roku 2017 wzrost o **3**,
- Herby - **5** w porównaniu do 2017 bez zmian,

- KOLIZJE:

- Lubliniec - **272** ; w porównaniu do roku 2017 wzrost o **4**,
- Woźniki - **101**; w porównaniu do roku 2017 wzrost o **57**,
- Koszęcin - **90**; w porównaniu do roku 2017 spadek o **4**,
- Pawonków - **64**; w porównaniu do roku 2017 wzrost o **4**,
- Herby - **64** w porównaniu do roku 2017 wzrost o **6**,

#### **ILOŚĆ ZDARZENIA DROGOWYCH NA POSZCZEGÓLNYCH DROGACH:**

- W906 **94** zdarzenia
- K11 **88** zdarzeń
- K46 **83** zdarzenia

#### **ZDARZENIA DROGOWE NA TERENIE MIASTA LUBLIŃCA WEDŁUG ULIC:**

- Powstańców Śląskich **21** zdarzeń

- Oleska **19** zdarzeń
- Stalmacha **18** zdarzeń
- Lisowicka **12** zdarzeń
- Obwodnica **11** zdarzeń
- Częstochowska **10** zdarzeń

### **PORA ROKU ZAISTNIAŁYCH ZDARZEŃ DROGOWYCH WEDŁUG MIESIĘCY:**

Najwięcej zdarzeń drogowych w minionym roku odnotowano w miesiącach:

- październik (82),
- sierpień (77),
- maj (76).

Zdarzenia drogowe zaistniałe w 2018 roku w rozbiciu na poszczególne miesiące przedstawia poniższa tabela uwzględniająca lata 2016 i 2017:

MIESIĄC	WYPADKI									KOLIZJE		
	2014			2018			2017			2018	2017	2016
	wy p	za b	ra n	wy p	za b	ra n	wy p	za b	ra n			
<b>STYCZEŃ</b>	<b>2</b>		<b>3</b>				2	1	4	<b>62</b>	55	57
<b>LUTY</b>	<b>2</b>		<b>4</b>	1	1		1	1		<b>46</b>	53	45
<b>MARZEC</b>	<b>2</b>		<b>2</b>	4		5	3	1	4	<b>51</b>	38	49
<b>KWIECIEŃ</b>	<b>4</b>	<b>1</b>	<b>3</b>	3	1	7	3	1	2	<b>47</b>	56	55
<b>MAJ</b>	<b>3</b>		<b>5</b>	2		4				<b>73</b>	61	70
<b>CZERWIEC</b>	<b>1</b>		<b>1</b>	2		3	5	3	8	<b>51</b>	55	53
<b>LIPIEC</b>	<b>4</b>	<b>1</b>	<b>6</b>	3		5	3		3	<b>53</b>	52	64
<b>SIERPIEŃ</b>	<b>3</b>		<b>7</b>	2	1	4	8		9	<b>74</b>	62	64
<b>WRZESIEŃ</b>	<b>6</b>		<b>6</b>	2		2	5	2	4	<b>56</b>	75	54
<b>PAŹDZIERNIK</b>	<b>7</b>	<b>1</b>	<b>7</b>	5	4	7	3	3	4	<b>75</b>	69	67
<b>LISTOPAD</b>	<b>2</b>		<b>2</b>	2	1	1	6	2	6	<b>66</b>	64	61
<b>GRUDZIEŃ</b>	<b>1</b>		<b>1</b>	1		1	3		3	<b>67</b>	69	70

W rozbiciu na poszczególne dni tygodnia dane przedstawiają się następująco :

DZIEŃ TY- GODNIA	WYPADKI									KOLIZJE		
	2018			2017			2016			2018	2017	2016
	wy p	za b	ra n	wy p	za b	Ra n	wy p	za b	ran			
Poniedziałek	4		5	1		1	11	3	14	92	112	103
Wtorek	6		6	5	2	6	4	2	3	142	113	87

Środa	4		5	3		3	4	2	4	114	109	113
Czwartek	4		4	4	2	8	7	5	8	96	116	126
Piątek	7	2	8	8		11	9	1	8	121	123	121
Sobota	7	1	8	6	4	10	3		6	96	98	101
Niedziela	5		11				4	1	4	60	54	58

Z przedstawionych danych wynika, iż w 2018 roku najwięcej zdarzeń drogowych odnotowano w następujące dni tygodnia :

- Wtorek **148**
- Piątek **128**
- Środa **118**
- Sobota **103**
- Czwartek **100**
- Poniedziałek **96**
- Niedziela **65**

### **ZAGROŻENIE ZE STRONY NIETRZEŻWYCH UCZESTNIKÓW RUCHU DROGOWEGO:**

W 2018 roku odnotowano **20** zdarzeń drogowych z udziałem nietrzeźwych uczestników ruchu drogowego. Było to **18** kolizji i **2** wypadki w których śmierć poniosła **1** osoba. Natomiast w roku 2017 odnotowano **24** zdarzenia z udziałem nietrzeźwych kierujących w tym **3** wypadki drogowe oraz **21** kolizji.

Policjanci Komendy Powiatowej Policji w Lublińcu w 2018 roku zatrzymali ogółem **77** nietrzeźwych kierujących z art. 178a§1 kk oraz **15** nietrzeźwych kierujących z art. 87§1a kw (wykroczenie). W okresie całego 2018 roku policjanci Wydziału Ruchu Drogowego, Ogniwa Patrolowo-Interwencyjnego Wydziału Prewencji oraz Komisariatu Policji w Woźnikach prowadzili działania "Trzeźwość" przy wykorzystaniu urządzeń FST polegające na badaniu zawartości alkoholu w wydychanym powietrzu jak największej ilości osób kierujących - bez konieczności legitymowania i sprawdzania kierowców jeżeli wynik badania jest negatywny. Funkcjonariusze WRD przeprowadzili w ten sposób **37.818** badań, policjanci OPI KPP Lubliniec **12.163** badań. Natomiast policjanci KP Woźniki **5.178** badań. Łącznie przebadano w ten sposób ponad **55.159** kierujących pojazdami.

### **PRZYCZYNY ZDARZEŃ ZAISTNIAŁYCH Z WINY KIERUJĄCEGO**

Głównymi przyczynami zdarzeń drogowych zaistniałych z winy kierujących było :

- niedostosowanie prędkości do warunków ruchu -**125**
- nieudzielenie pierwszeństwa przejazdu -**117**
- niezachowanie bezpiecznego odstępu pomiędzy pojazdami -**108**
- obiekty, zwierzęta na drodze - **84**
- nieprawidłowe cofanie - **62**

## **NIECHRONIENI UCZESTNICY RUCHU DROGOWEGO:**

### ***PIESI:***

W roku 2018 na terenie powiatu lublinieckiego zaistniały **4** wypadki drogowe z udziałem pieszych, w których zginął **1** pieszy, a **3** pieszych zostało rannych. Odnotowano także **13** kolizji z udziałem pieszych.

Najczęstsze przyczyna zdarzeń z udziałem pieszych to:

- nieustąpienie pierwszeństwa pieszemu na przejściu - **8**
- nieostrożne wejście na jezdnię przed jadący pojazd - **3**
- nieostrożne wejście na jezdnię z za pojazdu, przeszkody - **2**

Największą ilość zdarzeń z udziałem pieszych odnotowano na terenie miasta Lublińca **9** zdarzeń, gdzie odnotowano 2 wypadki i 7 kolizji. Kolejne miejsce zajmuje Koszęcin, gdzie odnotowano 1 wypadek i 2 kolizje.

### ***ROWERZYŚCI:***

W roku 2018 na terenie tutejszego powiatu zaistniało **8** wypadków drogowych z udziałem rowerzystów. W wypadkach tych nie było ofiar śmiertelnych jedynie **8** osób zostało rannych. Zaistniało także **35** kolizji z udziałem rowerzystów.

Największą ilość zdarzeń z udziałem rowerzystów odnotowano na terenie miasta Lublińca **26** zdarzeń. Do najbardziej zagrożonych ulic w Lublińcu w tej kategorii należą ulice: **Po-wstańców ŚI, Oleska, Zwycięstwa, Cegielniana.**

## **PROFILAKTYKA**

### **I. ZJAWISKA PATOLOGII SPOŁECZNEJ:**

#### **1. Przeciwdziałanie alkoholizmowi.**

W 2018 roku na terenie podległym KPP Lubliniec przeprowadzono **46** interwencji w związku z przemocą domową, wdrożono **67** procedur tzw. „Niebieskich Kart” (w tym w związku ze złożeniem zawiadomienia z art. 207 kk – znęcanie się). Stwierdzono, że **52** osoby stosowały przemoc pod wpływem alkoholu. Zatrzymano **17** osób w związku z popełnieniem przestępstwa, a **21** osób doprowadzono po interwencji do wytrzeźwienia.

Ogółem umieszczono w PPDOZiD **253** osoby do wytrzeźwienia w tym **1** nieletniego. Ujawniono **21** małoletnich będących pod wpływem alkoholu. W takim przypadku małoletni byli przekazywani pod opiekę rodzicom/opiekunom. Policjanci po dokładnym rozpoznaniu zdarzenia, zgromadzone materiały przesyłali do Sądu Rodzinnego. Gdy ustalono, że alkohol został sprzedany osobie małoletniej, wyłączone materiały kierowano do Wydziału Kryminalnego, celem przeprowadzenia stosownych czynności.



Policjanci Komendy Powiatowej Policji w Lublińcu wśród uczniów szkół podstawowych, gimnazjalnych, ponadgimnazjalnych oraz w Placówkach Opiekuńczo- Wychowawczych przeprowadzali pogadanki oraz debaty w czasie których informowano o zagrożeniach wynikających ze spożywania alkoholu oraz konsekwencjach prawnych z tym związanych.

W zakresie działań profilaktycznych Komenda Powiatowa Policji w Lublińcu przede wszystkim współpracuje z następującymi instytucjami:

- Miejskimi Komisjami ds. Rozwiązywania Problemów Alkoholowych i Uzależnień w Lublińcu i Woźnikach
- Gminnymi Komisjami ds. Rozwiązywania Problemów Alkoholowych i Uzależnień w Pawonkowie, Ciasnej, Herbach, Koszęcinie, Kochanowicach, Boronowie.
- Miejskimi Ośrodkami Pomocy Społecznej w Lublińcu oraz Gminnymi Ośrodkami Pomocy Społecznej w Pawonkowie, Ciasnej, Herbach Koszęcinie, Kochanowicach, Boronowie.
- Powiatowym Centrum Pomocy Rodzinie w Lublińcu.

Celem przeciwdziałania dalszemu rozwojowi patologii w rodzinach, w których nadużywany jest alkohol, zwłaszcza wtedy, gdy wpływa to destrukcyjnie na rodzinę w ramach roboczych zespołów działających przy zespołach interdyscyplinarnych kierowane są wnioski o leczenie odwykowe do Miejskich i Gminnych Komisjami ds. Rozwiązywania Problemów Alkoholowych i Uzależnień i wnioski o przymusowe leczenie do Sądu Rejonowego w Lublińcu.

Funkcjonariusze lublinieckiej komendy w 2018 r systematycznie weryfikowali zgłoszenia „spożywania alkoholu w miejscach zabronionych” umieszczone przez społeczność lokalną w „Krajowej Mapie Zagrożeń Bezpieczeństwa” poprzez kontrole wskazanych miejsc, rozmowy ze społecznością lokalną, rozmowy z właścicielami sklepów oraz ich obsługą celem ich wyeliminowania. Dzielnicy prowadzili działania zmierzające do uświadomienia sprzedawcom konsekwencji sprzedaży alkoholu osobom małoletnim.

## **2. Przeciwdziałanie zjawisku narkomanii.**

W 2018 roku w Komendzie Powiatowej Policji w Lublińcu wszczęto **46** postępowań przygotowawczych z Ustawy o przeciwdziałaniu narkomanii. W tym **32** dotyczyły przestępstwa posiadania narkotyków, a **11** postępowań dotyczyło udzielania narkotyków. W **3** przypadkach sprawy dotyczyły środków zastępczych tzw. "dopalaczy". Również w **3** przypadkach sprawy dotyczyły uprawy marihuany. W 2018r. ujawniono **1** osobę nieletnią pod wpływem narkotyków lub substancji podobnie działających, skierowano wniosek do Sądu Rodzinnego .

Sprawcy czynów wywodzili się z kręgu osób, które były w zainteresowaniu policjantów z tutaj. KPP ze względu na wcześniejszy kontakt z narkotykami. Biorąc pod uwagę rozpoznanie jakie posiadają lublinieccy policjanci z Wydziału Kryminalnego i Wydziału Prewencji, należy stwierdzić, iż zjawisko szeroko rozumianej narkomanii utrzymuje się na podobnym poziomie, co w latach ubiegłych.

W czasie prelekcji odbywających się na terenie szkół powiatu oraz Placówek Opiekuńczo-Wychowawczych w Lublińcu poruszano problematykę zażywania środków odurzających w tym dopalaczy, informując o konsekwencjach prawnych.

Policjanci KPP w Lublińcu prowadzą stałą współpracę z instytucjami, osobami, które mogą posiadać wiedzę na temat środków odurzających, miejsc ich dystrybucji, dealerów i osób zażywających narkotyki.

Prowadzone rozpoznanie przestępczości narkotykowej na terenie działania tutejszej komydy pozwala stwierdzić, że dominującym narkotykiem jest marihuana, w następnej kolejności amfetamina. Popularność tych narkotyków jest podyktowana ich niską ceną. Jeśli chodzi o marihuanę to dodatkowo na jej "popularność" istotny wpływ ma fakt, że można ją pozyskać niewielkim kosztem posiadając podstawowe wiadomości z dziedziny uprawy. Prowadzone od lat rozpoznanie zjawiska przestępczości narkotykowej, oraz praca procesowa pozwala na stwierdzenie, że na terenie działania naszej jednostki trafiają także narkotyki pochodzenia syntetycznego tzw. „dopalacze”, głównie z terenu dużych miast śląskich. Największa ilość tych środków ujawniana jest na terenie WSN oraz na terenach Zakładów Karnych.

### **3. Przeciwdziałanie prostytucji, wykorzystywaniu seksualnemu i handlowi ludźmi.**

Na terenie podległym KPP Lubliniec brak agencji towarzyskich, gdzie oferowany jest taniec erotyczny lub są oferowane usługi seksualne. Funkcjonuje 1 klub nocny.

Nie odnotowano zjawiska "galerianek". Policjanci z KPP w Lublińcu na bieżąco prowadzą rozpoznanie zjawiska prostytucji. Utrzymywany jest kontakt z dyrektorami i pedagogami szkół, instytucjami które mogą mieć wiedzę na temat prostytucji. Na spotkaniach z młodzieżą i pedagogami omawiane są zagrożenia związane z prostytucją. Udzielane są porady jak uniknąć tego rodzaju zagrożeń, gdzie szukać pomocy.

Na terenie działania KPP Lubliniec nie występują podmioty poza policyjne zajmujące się pomocą pokrzywdzonym tym zjawiskiem. Funkcjonariusze KPP w Lublińcu prowadzą stałą współpracę z jednostkami samorządu terytorialnego, urzędami, szkołami i w razie potrzeby wspólnie organizowana jest pomoc osobom pokrzywdzonym.

W 2018 roku funkcjonariusze tutejszej jednostki w zakresie przeciwdziałania handlu ludźmi przeprowadzili następujące działania:

- na bieżąco monitorowali główne ciągi komunikacyjne pod kątem osób prostytuujących się, w przypadku napotkania osoby były legitymowane oraz informowane o możliwości skorzystania z pomocy w przypadku przymusu stosowanego wobec nich przez osoby trzecie.

### **4. Przemoc w rodzinie**

W 2018 roku na terenie podległym KPP Lubliniec funkcjonariusze przeprowadzili **46** interwencji zakończonych sporządzeniem formularza "Niebieska Karta", ponadto wdrożyli kolejne **21** w toku prowadzonych czynności. z czego w **54** przypadkach wszczęto procedurę po raz pierwszy, a **13** dotyczyło kolejnych przypadków przemocy w rodzinie w trakcie wdrożonej już procedury „NK”.

Łączna liczba osób osób dotkniętych przemocą w rodzinie to **84** osoby z czego **64** to kobiety, **9** mężczyzn i **11** małoletnich. Łączna liczba sprawców przemocy domowej to **67** osób w tym **3** kobiety i **64** mężczyzn.

Z przestępstw które mają wpływ na bezpieczeństwo i warunki bytowe należy wymienić przestępstwa z art. 207 kk i art. 209 kk. W 2018 roku wszczęto;

- **40** postępowań przygotowawczych dot. przestępstw z art. 207 kk

- **219** postępowań z art. 209 kk.

W każdym przypadku, gdy zachodziło podejrzenie o zagrożeniu dóbr osób małoletnich, do sądu były przesyłane informacje z wnioskiem o rozpatrzenie sytuacji opiekuńczo-wychowawczej. Dzielnicy uczestniczyli na co dzień w pracach grup roboczych przy MOPS i GOPS we wszystkich gminach powiatu lublinieckiego prowadząc rozmowy ze sprawcami i ofiarami przemocy w rodzinie. Czynności profilaktyczne prowadzone były w formie rozmów indywidualnych a także pogadank w szkołach, Placówkach Opiekuńczo-Wychowawczych i spotkaniach ze społeczeństwem. W czasie spotkań z pedagogami szkolnymi wskazywano na prawidłową formę reagowania na zachowania małoletnich świadczące o stosowaniu względem nich przemocy domowej.

## **II. Realizacja zadań wynikających z rządowych programów profilaktycznych.**

### **1. Rządowy program ograniczania Przestępczości i aspołecznych zachowań "Razem Bezpieczniej".**

Realizując zadania programu: przeprowadzono sprawdzenia poprawności oznakowania dróg w rejonie szkół i przedszkoli na terenie powiatu. Po rozpoczęciu roku szkolnego przeprowadzono spotkania w szkołach podstawowych omawiając zasady bezpiecznego korzystania z dróg. W ramach działań "Bezpieczna droga do szkoły" odbywały się wzmożone patrole w rejonach szkół na terenie powiatu lublinieckiego. Przeprowadzono cykl kontroli nawierzchni i oznakowania dróg w rejonie placówek oświatowych. Na bieżąco o stwierdzonych nieprawidłowościach pisemnie informowano zarządców dróg. Skierowano **27** wniosków w sprawie nieprawidłowości w infrastrukturze drogowej lub w sprawie zmian w organizacji ruchu mających wpływ na bezpieczeństwo pieszych z czego **5** zrealizowano, **7** jest w realizacji, **12** oczekuje na realizację, **3** odrzucono. Policjanci Wydziału Ruchu Drogowego uczestniczyli w Gminnych Turniejach Wiedzy o Ruchu Drogowym, Powiatowym Turnieju Wiedzy o Ruchu Drogowym, "Rodzinnym Rajdzie Rowerowym" gm. Koszęcin. Przeprowadzili prelekcje w szkołach gimnazjalnych w ramach kampanii "Z młodym kierowcą w drodze po doświadczenia". Policjanci WRD uczestniczyli w debatach społecznych w Lublińcu, Boronowie i Woźnikach, gdzie omawiano bezpieczeństwo w ruchu drogowym w tym bezpieczeństwo pieszych i rowerzystów.

W 2018 r. w ramach programu „Razem Bezpieczniej” odbywały się spotkania w szkołach i przedszkolach na terenie powiatu lublinieckiego połączone z pogadankami profilaktycznymi, często z udziałem policyjnej maskotki „Sznupka” (przedszkole w Koszęcinie, Zespół Szkół w Pawonkowie). Ponadto miały miejsce cykliczne wizyty uczniów szkół podstawowych z terenu Lublińca i powiatu lublinieckiego w Komendzie Powiatowej Policji w Lublińcu, gdzie przeprowadzane były pokazy sprzętu policyjnego, omawiano tematykę bezpieczeństwa w szkole i na ulicy oraz zapobiegania przemocy rówieśniczej.

### **2. Krajowy Program przeciwdziałania Przemocy w Rodzinie.**

W ramach tego programu Policja realizuje następujące działania:

- 1) Zapobiegania kontaktowaniu się sprawców przemocy w rodzinie z osobami pokrzywdzonymi,
- 2) Wspieranie ofiar przemocy w rodzinie w przewyciężaniu sytuacji kryzysowej oraz w przerwaniu cyklu przemocy, a także zapobieganie kolejnym aktom przemocy w rodzinie.

W 2018 roku na terenie powiatu lublinieckiego **56,7** % osób wobec których istniało podejrzenie, że stosują przemoc zostało w trakcie interwencji zatrzymanych (**17** osób) lub doprowadzonych do wytrzeźwienia. Policjanci z KPP w Lublińcu zatrzymali i umieścili do wytrzeźwienia w Policyjnym Pomieszczeniu dla Osób Zatrzymanych **21** sprawców przemocy, izolując ich w ten sposób od ofiar przemocy i zapewniając im bezpieczeństwo. Ponadto wszczęto **40** postępowań z art. 207 kk. Drugą formą oddziaływania na sprawcę przemocy jest procedura tzw. "Niebieskiej Karty". Dzielnicy w ramach tej procedury brali udział w spotkaniach grup roboczych. Rozpoznawali czy zachodzi przemoc i w jakich formach się przejawia. Realizowane były także, przedsięwzięcia profilaktyczne realizowane poprzez pogadanki w szkołach, Placówkach Opiekuńczo-Wychowawczych, a także rozmowy indywidualne. W czasie spotkań z pedagogami wskazywano na prawidłową formę reagowania na zachowania małoletnich świadczące o stosowaniu względem nich przemocy domowej.

## **PODSUMOWANIE:**

Należy podkreślić, iż powiat lubliniecki należy do bezpieczniejszych powiatów na terenie województwa śląskiego (11 miejsce, biorąc pod uwagę ilość przestępstw ogółem, 4 miejsce w kategorii ilości przestępstw kryminalnych i 8 miejsce, w tzw. 7 kategoriach przestępstw szczególnie uciążliwych).

Wpływ na taki stan rzeczy miała właściwa dyslokacja sił i środków obejmująca rejon całego powiatu oraz właściwie realizowana praca dochodzeniowo-śledcza.

Oceniając stan realizacji zaplanowanych przez kierownictwo KPP w Lublińcu zadań należy stwierdzić, iż w wielu obszarach działalności prewencyjnej i kryminalnej uzyskano zamierzone efekty. Ostateczna ocena naszej pracy należy jednak do społeczności lokalnej.

### **Pozytywnie oceniono poniższe obszary:**

- uspołecznianie działań Policji poprzez realizację przedsięwzięć w ramach Krajowej Mapy Zagrożeń bezpieczeństwa, „Programu Dzielnicowy Bliżej Nas”, wykorzystanie debat/konsultacji jako narzędzia do rozwiązywania problemów społeczności lokalnej,
- bardzo dobra współpraca z lokalnym samorządem czego efektem jest otrzymywane wsparcie finansowe, a także wszelkiego rodzaju wsparcie w podejmowanych inicjatywach,
- poprawa wizerunku lublinieckiej Policji poprzez profesjonalną obsługę zdarzeń, organizowanie debat, o czym świadczy między innymi mała liczba skarg na tutejszych policjantów,
- spadek dynamiki przestępczości w 7 kategoriach, przy jednoczesnym wzroście wykrywalności tych przestępstw,

- ograniczenie zdarzeń drogowych ze skutkiem śmiertelnym.

**Jako obszary działalności wymagające poprawy wskazać należy:**

- Poprawa skuteczności w zakresie zatrzymywania osób poszukiwanych listami gończymi,
- Poprawa w zakresie zwalczania szeroko rozumianej przestępczości gospodarczej i korupcyjnej,
- Zwiększenie skuteczności w zakresie odzyskiwania utraconego mienia, jak też zabezpieczenia mienia podejrzanych,
- Poprawa skuteczności w zakresie zatrzymań sprawców na gorącym uczynku popełnianych przestępstw.

Na zakończenie nie wypada nie wspomnieć o wsparciu finansowym jakiego tutejszy samorząd lokalny udzielał Komendzie Powiatowej Policji w Lublińcu:

**Łącznie pozyskano kwotę 66 500 zł. Środki te w ramach tzw. „sponsoring” pozwoliły na zakup 1 samochodu oznakowanego Toyota Auris i 1 samochodu nieoznakowanego Opel Astra.**

**Starostwo Powiatowe - 20.000 zł**

**Gmina Lubliniec - 17 500 zł**

**Miasto Woźniki - 12.000 zł**

**Gmina Koszęcin - 7.000 zł**

**Gmina Boronów - 7.000 zł**

**Gmina Herby - 3.000 zł.**

**Ponadto Miasto i Gmina Woźniki przekazały dla Komisariatu Policji w Woźnikach sprzęt teleinformatyczny o wartości 1.290 zł (zestaw komputerowy).**

**Nie mniej ważne jest wspieranie wszelkich inicjatyw podejmowanych przez lublinieckich policjantów przez lokalny samorząd w zakresie poprawy bezpieczeństwa na terenie powiatu.**

**Za całokształt współpracy z samorządami gminnymi i powiatowym oraz okazaną troskę o szeroko rozumiane bezpieczeństwo publiczne pragnę podziękować Panu Staroście, Panom Burmistrzom i Wójtom Gmin, wszystkim radnym, jak też osobom współpracującym z Komendą Powiatową Policji w Lublińcu.**