

*KOMENDA POWIATOWA POLICJI  
W LUBLIŃCU*

---



**POLICJA**

*SPRAWOZDANIE Z DZIAŁALNOŚCI  
KOMENDY POWIATOWEJ POLICJI W LUBLIŃCU  
ORAZ INFORMACJA O STANIE  
PORZĄDKU I BEZPIECZEŃSTWA PUBLICZNEGO  
NA TERENIE POWIATU  
ZA ROK 2017 r.*

---

Zapewnienie obywatelom bezpieczeństwa wymaga działań systemowych, opartych o współpracę wszystkich instytucji, organizacji i podmiotów uczestniczących w zapewnieniu bezpieczeństwa, w szczególności samorządów terytorialnych, społeczności lokalnych, organizacji pozarządowych, Prokuratury oraz Sądownictwa. Biorąc powyższe pod uwagę policjanci Komendy Powiatowej Policji w Lublińcu realizując ustawowe zadania prowadzili w tym zakresie szeroko pojętą współpracę z instytucjami i organizacjami powiatu lublinieckiego. Kierunki ich pracy wyznaczone przez Komendanta Głównego Policji i zdefiniowane jako priorytety wpisują się w Rządowy program ograniczenia przestępczości i aspołecznych zachowań „Razem Bezpiecznej” oraz w inne rządowe i resortowe programy dotyczące bezpieczeństwa i porządku publicznego.

## **PRIORYTETY KOMENDANTA GŁÓWNEGO POLICJI NA LATA 2016-2018**

- 1. Zwiększenie efektywności działań Policji na rzecz wzmocnienia współpracy ze społeczeństwem.**
- 2. Podniesienie skuteczności działań Policji w identyfikacji i zwalczaniu największych współczesnych zagrożeń , w tym cyberprzestępczości.**
- 3. Wzrost skuteczności działań Policji w zwalczaniu przestępczości najbardziej uciążliwej.**
- 4. Działania Policji ukierunkowane na poprawę bezpieczeństwa w ruchu drogowym .**
- 5. Optymalizacja działań Policji na rzecz zapewnienia bezpieczeństwa imprez masowych**
- 6. Podniesienie jakości i efektywności pracy Policji poprzez sukcesywne podwyższanie kompetencji zawodowych funkcjonariuszy i pracowników Policji.**
- 7. Doskonalenie jakości zadań przez policjantów i pracowników Policji poprzez zapewnienie optymalnych warunków pełnienia służby .**

Uwzględniając potrzeby oraz uwarunkowania regionalne Komendant Wojewódzki Policji w Katowicach wskazał dodatkowo własne cele i zadania oraz mierniki stopnia ich realizacji obowiązujące wszystkie jednostki terenowe Policji garnizonu śląskiego, które realizowane były na bieżąco przez 2017r.

Jednym z warunków powodzenia misji jaką ma do spełnienia Policja jest społeczna akceptacja jej działań. Narzędziami które służą zbliżeniu Policji do mieszkańców są:

- Krajowa Mapa Zagrożeń Bezpieczeństwa
- Program "Dzielnicowy bliżej nas"
- Reaktywacja Posterunków Policji

Za pośrednictwem aplikacji Krajowa Mapa Zagrożeń Bezpieczeństwa każdy obywatel może obecnie precyzyjnie i anonimowo wskazać zagrożone miejsce oraz kategorię przestępstwa lub wykroczenia która jego zdaniem wpływa na stan bezpieczeństwa w okolicy jego zamieszkania. W okresie 2017 roku odnotowano **656** zgłoszeń z tego potwierdzonych **257** (co stanowi 39%) i niepotwierdzonych **324** (co stanowi 49%). Jako żart/pomyłka zakwalifikowano **35** (5%) zgłoszeń. Potwierdzono i wyeliminowano **40** zgłoszeń (6%). Spośród ogólnej liczby zgłoszeń **383** dotyczyło zagrożeń w ruchu drogowym z tego **199** potwierdzono, **158** niepotwierdzono, **23** zakwalifikowano jako żart, pomyłka.

Najczęściej potwierdzone zagrożenia zgłaszane przez mieszkańców powiatu lublinieckiego to:

- przekraczanie dozwolonej prędkości - **174** (głównie drogi krajowe K 11, K 46, powiatowe 906)
- nieprawidłowe parkowanie - **40** (Koszęcin ulica Sobieskiego, Powstańców, rejon GOSIR ul. Sportowa)
- niewłaściwa infrastruktura drogowa **16**
- spożywanie alkoholu w miejscu zabronionym **10**
- zła organizacja ruchu drogowego **7**

Drugim elementem działań podjętych w kierunku zwiększenia społecznej akceptacji dla działań Policji jest program "Dzielnicowy bliżej nas". Jak wynikało z badań prowadzonych w kraju jeszcze w 2016 roku 89% Polaków nie znało numeru telefonu do swojego dzielnicowego i jednocześnie ten sam odsetek Polaków uważało że funkcjonariusze pierwszego kontaktu są potrzebni. Kierownictwo tutejszej jednostki Policji stara się to zmienić. Po zakończeniu programu pilotażowego w którym m.in. brała udział tut. komenda - tzw. nowa koncepcja pełnienia służby przez dzielnicowego została wprowadzona w całym kraju. W jej ramach służba dzielnicowego jest mocno wspierana przez kierownictwo tutejszej jednostki Policji. Wszystkie etaty dzielnicowego są w 100% obsadzone kadrowo. Dla podniesienia rangi stanowiska dzielnicowego wprowadzono 4 etaty "starszego dzielnicowego". Wszyscy dzielnicowi są wyposażeni w telefony komórkowe z dostępem do internetu. Zapewniane są im optymalne narzędzia informatyczne, transportowe i logistyczne. Dzielnicowi są maksymalnie odciążani od innych zadań tak by mogli się skupiać wyłącznie na ściśle określonym katalogu zadań dzielnicowego w ramach którego najważniejsze jest utrzymywanie kontaktu z mieszkańcami podległego rejonu służbowego. Na podstawie badań ankietowych przeprowadzonych przez Kierownika Rewiru Dzielnicowych stwierdzono że obecnie **65%** ankietowanych zna swojego dzielnicowego. Bezpiecznie w miejscu zamieszkania czuje się **92%** ankietowanych. Zainteresowanie bezpośrednim kontaktem z dzielnicowymi wyraziło **66%** ankietowanych.

Kolejnym elementem w kierunku zbliżenia Policji z mieszkańcami jest reaktywacja posterunków Policji. Posterunek Policji w Koszęcinie został jeszcze w 2016 roku przywrócony jako pierwszy w województwie śląskim. W 2017 roku w PP Koszęcin wyznaczono 2 zadania priorytetowe: 1 - (w I połowie roku) wyeliminowanie zagrożeń polegających na kradzieżach mieszkaniowych zaistniałych na skutek wcześniejszego rozpoznania pod pretekstem sprzedaży różnych artykułów, zbiórki pieniędzy czy złomu (do chwili obecnej nie odnotowano takich zdarzeń), 2 - ograniczenie kradzieży z włamaniem do domków letniskowych (do końca stycznia 2018). Ponadto obecnie duży nacisk jest kładziony na reagowanie na nieprawidłowe parkowanie pojazdów na głównych ciągach komunikacyjnych Koszęcina (chodniki - m.in. program działań Policji na rzecz poprawy bezpieczeństwa pieszych). Wspomnieć należy również o objęciu nadzorem prewencyjnym obiektu GOSiR-u w Koszęcinie w okresie letnim gdzie czynny był jedyny basen otwarty na terenie powiatu lublinieckiego i gdzie przybywały prawdziwe tłumy chętnych do skorzystania z kąpieli co niosło za sobą określone zagrożenia. Kolejnym aspektem działalności PP Koszęcin w 2017 roku związany był z zabezpieczeniem prewencyjnym imprez kulturalno artystycznych oraz sportowych w tym 16 jednodniowych, 6 dwudniowych oraz 2 trzydniowych dużych imprez artystycznych, sportowych czy dożynek - nie odnotowano zakłóceń porządku publicznego podczas tych imprez.

### **OBSZARY DZIAŁALNOŚCI WYMAGAJĄCE POPRAWY PO 2016 ROKU**

- Ograniczenie wypadków drogowych ze skutkiem śmiertelnym PRIORYTET!
- Podniesienie skuteczności w zakresie zabezpieczenia mienia
- Podniesienie skuteczności w zakresie osób poszukiwanych listami gończymi
- Podniesienie aktywności w zakresie ujawnialności wykroczeń szczególnie uciążliwych
- Skuteczność weryfikacji zgłoszeń obywateli zawartych w KMZB

## **DZIAŁANIA KPP Z ZAKRESU GOSPODARKI FINANSOWEJ .**

W 2017r KPP w Lublińcu uzyskała darowizny finansowe w kwocie **44.000** zł które przekazane były na Wojewódzki Fundusz Wsparcia Policji. Przedmiotowe darowizny zostały przeznaczone na min. na :

- Starostwo Powiatowe – **20.000** zł środki finansowe na zakup samochodu
- Gmina Woźniki – **15.000** zł środki finansowe na zakup samochodu
- Gmina Koszęcin – **6.000** zł środki finansowe na zakup samochodu
- Gmina Herby – **3.000** zł środki finansowe na zakup samochodu
- Gmina Lubliniec – **500 zł**

Nadmienić należy iż środki przekazane przez samorządy lokalne zostały wykorzystane na dofinansowanie zakupu dwóch samochodów oznakowanych m-ki Hyundai i30 które zostały przekazane dla Wydziału Prewencji KPP Lubliniec oraz Komisariatu Policji w Woźnikach. Z KWP Katowice otrzymano w 2017 roku samochód oznakowany typu bus m-ki VW T6 o wartości **169 tys.** zł który został przekazany policjantom Ogniwa Patrolovo Interwencyjnego Wydziału Prewencji KPP w Lublińcu. W sumie KWP Katowice przekazała na zakup nowych pojazdów kwotę **225 tys.** zł. Ponadto KWP w Katowicach przekazała do KPP w Lublińcu sprzęt informatyczny - laptopy, drukarki, komputer stacjonarny i projektor o łącznej wartości **173 tys** zł a także telefony stacjonarne IP, telefony komórkowe i nawigacje satelitarne łącznej wartości ponad **229** tys zł.

## **KPP W LUBLIŃCU STANY ETATOWE**

Stan etatowy KPP W Lublińcu na dzień 31.12.2017r liczył **150** policjantów, z czego w Komendzie Powiatowej Policji w Lublińcu służbę pełni obecnie **134** f-szy, z czego w podległym Posterunku Policji w Koszęcinie **8** f-szy. W Komisariacie Policji w Woźnikach służbę pełni **16** funkcjonariuszy.

Nadmienić należy że przywrócony pod koniec 2016 roku Posterunek Policji w Koszęcinie został decyzją Komendanta Głównego Policji wzmocniony o 2 etaty policjantów z których jeden został natychmiast obsadzony kadrowo, uzupełnienie drugiego etatu nastąpi wkrótce.

Na dzień dzisiejszy w Komendzie Powiatowej Policji w Lublińcu brak wakujących stanowisk policyjnych.

## **CZAS REAKCJI NA ZDARZENIE**

Priorytetowym zadaniem dla lublinieckiej Policji w 2017r było maksymalne ograniczenie czasu reakcji na zgłaszane zdarzenie. Biorąc pod uwagę osiągnięte efekty należy uznać, iż zadanie to zostało w pełni zrealizowane, gdyż :

- czas reakcji na zdarzenie pilne wyniósł **6** minut i **32** sekundy przy progu wyznaczonym przez KWP dla KPP Lubliniec na poziomie **7** minut
- udział zdarzeń pilnych do ogółu zdarzeń **11,2 %**
- czas reakcji na zdarzenie w obszarze miejskim - **6 min 26 sekund**
- czas reakcji na zdarzenie w obszarze wiejskim - **13 min 31 sekund**
- czas reakcji na zdarzenie w ruchu drogowym - **11 min 28 sekund**, w tym pilne **8:03**, zwykle **11:47**

## **SŁUŻBA PATROLOWO - OBCHODOWA .**

Jednym z podstawowych zadań nakreślonych przez Komendanta Wojewódzkiego Policji w Katowicach była optymalizacja zabezpieczenia prewencyjnego poprzez skierowanie większej liczby sił prewencyjnych do pełnienia służby o charakterze patrolowym, patrolowo - interwencyjnym i obchodowym.

Policjanci komórek prewencyjnych KPP Lubliniec zrealizowali w 2017 roku **8324** służby przy progu wymaganym przez KWP po uwzględnieniu tzw. wskaźnika referencyjnego na poziomie **8195**. Dla porównania w roku 2016 policjanci komórek prewencyjnych zrealizowali **8304** służby. Zadanie zrealizowano poprawnie.

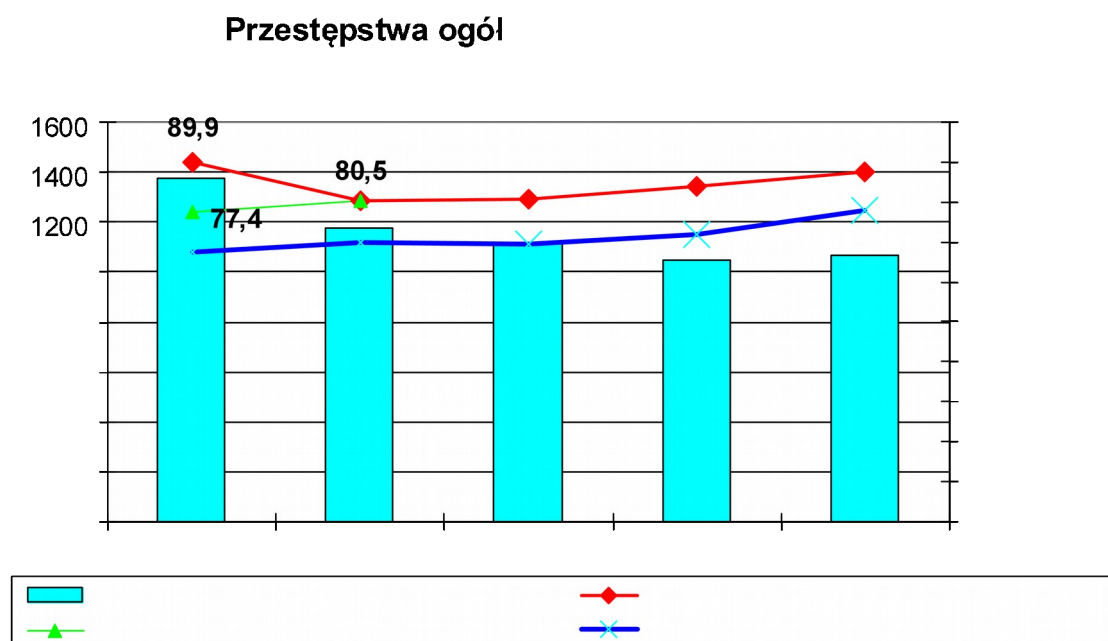
### **STAN PRZESTĘPCZOŚCI W 2017 roku**

W 2017 r. na terenie podległym KPP w Lublińcu odnotowano ogółem **1066** przestępstw (wszczętych postępowań) tj. więcej o **16** w porównaniu do 2016r (**1050** przestępstw) - dynamika na poziomie **101,5%**.

Wykrywalność przestępstw ogółem wyniosła **87,4%** i jest o **3,5%** wyższa niż w roku 2016. Natomiast w odniesieniu do średniej wojewódzkiej uzyskano wynik wyższy o **9,3%** (średnia wojewódzka - **78,1%**).

Stan zagrożenia przestępczością w okresie ostatnich 5 lat ilustruje poniższy wykres.

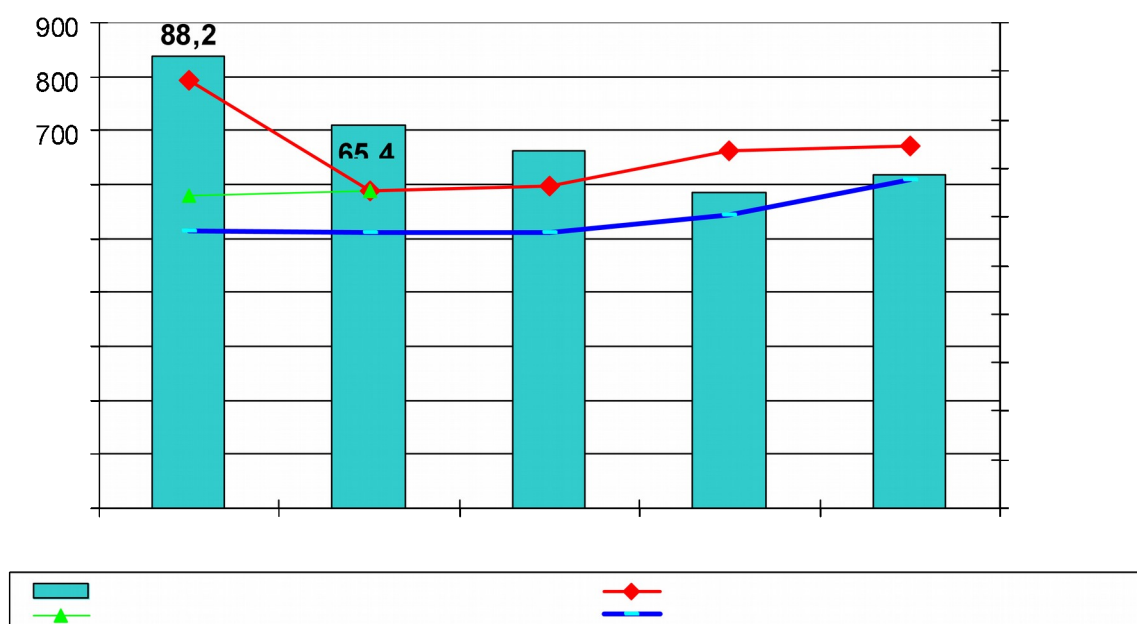
**Wykres nr 1.**



W kategorii przestępstw o charakterze kryminalnym odnotowano wzrost z **586** do **617** przestępstw tj. więcej o **31** przestępstw w stosunku do roku 2016. - dynamika na poziomie **105,3 %**.

Wskaźnik wykrycia wyniósł **74,7 %** i jest wyższy niż w roku 2016 o **1,1 %** jednocześnie będąc wyższym o **7%** od średniego wskaźnika wykrywalności przestępstw kryminalnych uzyskanego przez jednostki terenowe Policji województwa śląskiego w roku 2017.

## Przestępstwa krym



Priorytetowym zadaniem dla służb policyjnych w 2017r było ograniczanie przestępczości w 7 wybranych (szczególnie ważnych społecznie) kategoriach przestępstw kryminalnych oraz zwiększenie liczby ujęć sprawców przestępstw na gorącym uczynku lub w bezpośrednim pościgu w szczególnie ważnych społecznie kategoriach przestępstw kryminalnych.

Do tych „wybranych” kategorii zaliczane są: kradzież cudzej rzeczy, w tym kradzież samochodu, włamanie, uszkodzenie ciała, uszkodzenie mienia, udział w bójce lub pobiciu oraz rozbój.

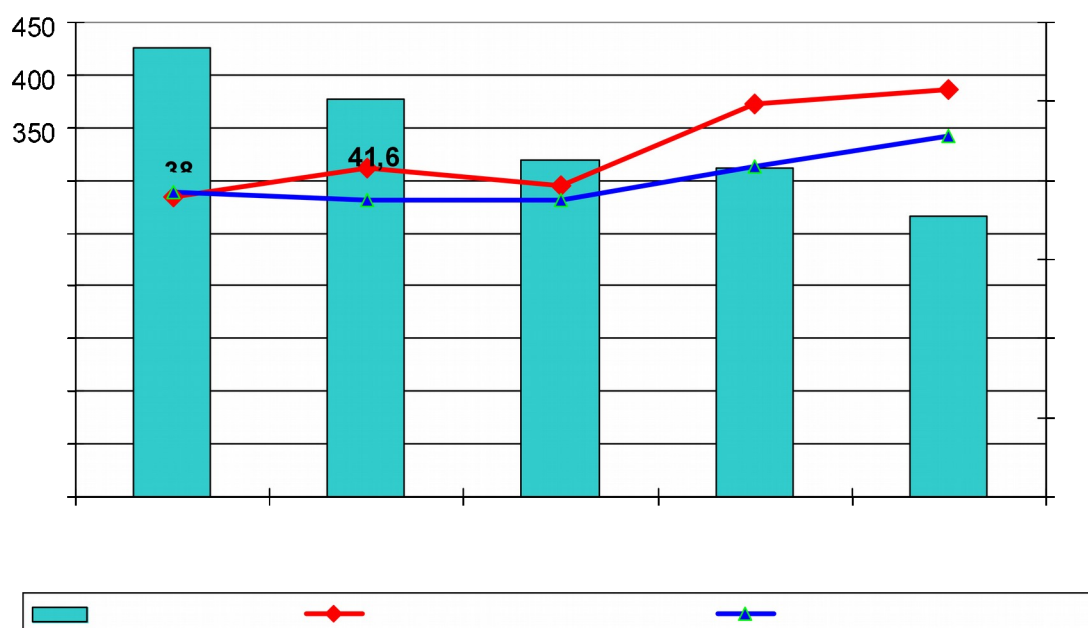
W 2017 roku wszczęto łącznie **266** postępowań przygotowawczych z „7 wybranych kategorii”, natomiast w roku 2016 - **311**. Uzyskano zatem wskaźnik dynamiki na poziomie **85,5%** przy wykrywalności **51,4%**.

Biorąc pod uwagę poszczególne kategorie sytuacja przedstawia się następująco :

kradzież mienia	- <b>108</b> zdarzeń,	- dynam. <b>85%</b> ,	wykryw. <b>35,1%</b>
kradzież z włamaniem	- <b>83</b> zdarzenia,	-dynam. <b>81,4%</b> ,	wykryw. <b>50,4%</b>
przestępstwa rozbójnicze	- <b>5</b> zdarzeń,	-dynam. <b>55,6%</b> ,	wykryw. <b>83,3%</b> .
bójka i pobicie	- <b>7</b> zdarzeń,	-dynam. <b>100%</b> ,	wykryw. <b>66,7%</b>
uszkodzenie mienia	- <b>44</b> zdarzenia	-dynam. <b>95,7%</b> ,	wykryw. <b>61,5%</b>
uszkodzenie ciała	- <b>19</b> zdarzeń	-dynam. <b>95%</b> ,	wykryw. <b>100%</b>
kradzież pojazdu	- <b>4</b> zdarzenia	-dynam. <b>400%</b> ,	wykryw. <b>33,3%</b>

Biorąc pod uwagę zdarzenia w 7 wybranych kategoriach na przestrzeni ostatnich 5 lat sytuację przedstawia poniższy wykres

7 wybranych kategc



### **ZATRZYMANIA NA GORĄCYM UCZYNKU PRZESTĘPSTWA**

W 2017 policjanci KPP w Lublińcu zatrzymali na gorącym uczynku popełnienia przestępstwa ogółem **225** osób tj. **35** mniej w porównaniu do 2016r

Biorąc pod uwagę zatrzymania sprawców przestępstw sytuacja przedstawia się następująco:

- sprawcy przestępstw kryminalnych - **64** tj. więcej o **2** w porównaniu do 2016r
- inni sprawcy - **161** tj. mniej o **37** w porównaniu do 2016r

Na gorącym uczynku popełnienia przestępstwa z „7 wybranych kategorii” udało się zatrzymać **20** sprawców w stosunku do **21** zatrzymanych w 2016 roku.

### **ZAGROŻENIE PRZESTĘPSTWAMI NA TERENIE MIASTA LUBLIŃCA**

	<b>2017</b>	<b>2016</b>	<b>różnica</b>
<b>Kradzież cudzej rzeczy</b>	<b>51</b>	<b>61</b>	<b>-10</b>
<b>Kradzież z włamaniem</b>	<b>62</b>	<b>83</b>	<b>-21</b>
<b>Rozbój</b>	<b>6</b>	<b>7</b>	<b>-1</b>
<b>Uszkodzenia rzeczy</b>	<b>25</b>	<b>33</b>	<b>-8</b>
<b>Bójka, pobicie</b>	<b>0</b>	<b>4</b>	<b>-4</b>
<b>Uszczerbek na zdrowiu</b>	<b>12</b>	<b>0</b>	<b>+12</b>
<b>Ustawa o narkomanii</b>	<b>126</b>	<b>45</b>	<b>+81</b>

## **ZAGROŻENIE PRZESTĘPSTWAMI NA TERENIE POZOSTAŁYCH GMIN POWIATU LUBLINIECKIEGO**

### **GMINA HERBY:**

	<b>2017</b>	<b>2016</b>	<b>różnica</b>
<b>Kradzież cudzej rzeczy</b>	<b>14</b>	<b>11</b>	<b>-3</b>
<b>Kradzież z włamaniem</b>	<b>17</b>	<b>4</b>	<b>+13</b>
<b>Rozbój</b>	<b>0</b>	<b>0</b>	
<b>Uszkodzenia rzeczy</b>	<b>1</b>	<b>2</b>	<b>-1</b>
<b>Bójka, pobicie</b>	<b>1</b>	<b>2</b>	<b>-1</b>
<b>Uszczerbek na zdrowiu</b>	<b>0</b>	<b>1</b>	<b>-1</b>
<b>Ustawa o narkomanii</b>	<b>5</b>	<b>30</b>	<b>-25</b>

### **GMINA KOSZĘCIN:**

	<b>2017</b>	<b>2016</b>	<b>różnica</b>
<b>Kradzież cudzej rzeczy</b>	<b>7</b>	<b>11</b>	<b>-4</b>
<b>Kradzież z włamaniem</b>	<b>13</b>	<b>21</b>	<b>-8</b>
<b>Rozbój</b>	<b>0</b>	<b>0</b>	
<b>Uszkodzenia rzeczy</b>	<b>2</b>	<b>3</b>	<b>-1</b>
<b>Bójka, pobicie</b>	<b>0</b>	<b>0</b>	
<b>Uszczerbek na zdrowiu</b>	<b>2</b>	<b>3</b>	<b>-1</b>
<b>Ustawa o narkomanii</b>	<b>5</b>	<b>16</b>	<b>-11</b>

### **GMINA PAWONKÓW:**

	<b>2017</b>	<b>2016</b>	<b>różnica</b>
<b>Kradzież cudzej rzeczy</b>	<b>4</b>	<b>4</b>	
<b>Kradzież z włamaniem</b>	<b>3</b>	<b>1</b>	<b>+2</b>
<b>Rozbój</b>	<b>0</b>	<b>0</b>	
<b>Uszkodzenia rzeczy</b>	<b>3</b>	<b>0</b>	<b>+3</b>
<b>Bójka, pobicie</b>	<b>0</b>	<b>0</b>	
<b>Uszczerbek na zdrowiu</b>	<b>1</b>	<b>1</b>	
<b>Ustawa o narkomanii</b>	<b>3</b>	<b>3</b>	

### **GMINA BORONÓW:**

	<b>2017</b>	<b>2016</b>	<b>różnica</b>
<b>Kradzież cudzej rzeczy</b>	<b>6</b>	<b>11</b>	<b>-5</b>
<b>Kradzież z włamaniem</b>	<b>1</b>	<b>3</b>	<b>-2</b>
<b>Rozbój</b>	<b>0</b>	<b>0</b>	
<b>Uszkodzenia rzeczy</b>	<b>0</b>	<b>1</b>	<b>-1</b>
<b>Bójka, pobicie</b>	<b>0</b>	<b>0</b>	
<b>Uszczerbek na zdrowiu</b>	<b>1</b>	<b>0</b>	<b>+1</b>
<b>Ustawa o narkomanii</b>	<b>0</b>	<b>8</b>	<b>-8</b>

### **GMINA CIASNA:**



	<b>2017</b>	<b>2016</b>	<b>różnica</b>
<b>Kradzież cudzej rzeczy</b>	<b>2</b>	<b>7</b>	<b>-5</b>
<b>Kradzież z włamaniem</b>	<b>6</b>	<b>12</b>	<b>-6</b>
<b>Rozbój</b>	<b>0</b>	<b>0</b>	
<b>Uszkodzenia rzeczy</b>	<b>5</b>	<b>3</b>	<b>+2</b>
<b>Bójka, pobicie</b>	<b>0</b>	<b>0</b>	
<b>Uszczerbek na zdrowiu</b>	<b>1</b>	<b>3</b>	<b>-2</b>
<b>Ustawa o narkomanii</b>	<b>5</b>	<b>48</b>	<b>-43</b>

#### **GMINA KOCHANOWICE:**

	<b>2017</b>	<b>2016</b>	<b>różnica</b>
<b>Kradzież cudzej rzeczy</b>	<b>1</b>	<b>6</b>	<b>-6</b>
<b>Kradzież z włamaniem</b>	<b>5</b>	<b>2</b>	<b>-3</b>
<b>Rozbój</b>	<b>0</b>	<b>0</b>	
<b>Uszkodzenia rzeczy</b>	<b>0</b>	<b>3</b>	<b>+3</b>
<b>Bójka, pobicie</b>	<b>1</b>	<b>0</b>	
<b>Uszczerbek na zdrowiu</b>	<b>2</b>	<b>0</b>	<b>-4</b>
<b>Ustawa o narkomanii</b>	<b>3</b>	<b>8</b>	<b>-14</b>

#### **GMINA I MIASTO WOŹNIKI:**

	<b>2017</b>	<b>2016</b>	<b>różnica</b>
<b>Kradzież cudzej rzeczy</b>	<b>15</b>	<b>13</b>	<b>+2</b>
<b>Kradzież z włamaniem</b>	<b>5</b>	<b>11</b>	<b>-6</b>
<b>Rozbój</b>	<b>0</b>	<b>0</b>	
<b>Uszkodzenia rzeczy</b>	<b>3</b>	<b>3</b>	
<b>Bójka, pobicie</b>	<b>1</b>	<b>1</b>	
<b>Uszczerbek na zdrowiu</b>	<b>3</b>	<b>2</b>	<b>+1</b>
<b>Ustawa o narkomanii</b>	<b>18</b>	<b>20</b>	<b>-2</b>

#### **SKUTECZNOŚĆ ZWALCZANIA PRZESTĘPCZOŚCI GOSPODARCZEJ**

W 2017 roku f-sze Wydziału dw.z PG zakończyli postępowanie w sprawie poświadczania nieprawdy w dokumentacji związanej z zakupem oleju opałowego przez właścicieli jednej ze stacji benzynowych na terenie Powiatu Lublinieckiego. Straty Skarbu Państwa wynikające z uszczuplenia podatku akcyzowego oszacowano na kwotę przekraczającą 1 800 000 zł. Właściciele firmy nie składali wymaganych przepisami oświadczeń, co skutkowało naliczaniem niewłaściwych stawek podatku akcyzowego. W ramach prowadzonego postępowania śledczy i prokuratorzy przesłuchali ponad 1000 osób i zweryfikowali ponad 11 tys. oświadczeń. W sprawie opinie wydawali także biegli z zakresu pisma ręcznego, księgowości oraz audytu i rachunkowości. Zeznania świadków i zgromadzony materiał dowodowy pozwolił na postawienie zarzutów **10** osobom. Akt oskarżenia został skierowany do Sądu.

W sierpniu, październiku i listopadzie 2017 roku f-sze KPP Lubliniec prowadząc wspólne działania z funkcjonariuszami Krajowej Administracji Skarbowej przy wsparciu antyterrorystów z KWP Katowice zabezpieczyli nielegalne automaty do gier. Nielegalny proceder prowadzony w przypadku dwóch pierwszych przypadków prowadzony był na terenie miasta Lublińca. Trzeci nielegalny punkt zlikwidowano na terenie Koszęcina.

### **SKUTECZNOŚĆ POSZUKIWAŃ OSÓB**

Do wyników, które mają istotny wpływ na ocenę jednostki należy zaliczyć skuteczność poszukiwań osób listem gończym. Osiągnięto miernik na koniec 2017r na poziomie **1,05** przy zakładanym na poziomie **0,98** (zrealizowano **10** listów gończych, pozostało **39** listów gończych - miernik nie został zrealizowany).

Poza poszukiwaniami listami gończymi, funkcjonariusze zrealizowali **91** Zarządzeń o poszukiwaniu w celu ustalenia miejsca pobytu wraz z nakazem przyjęcia do Zakładu Karnego oraz **11** Zarządzeń o poszukiwaniu w celu ustalenia miejsca pobytu.

Kolejnym ważnym elementem ocennym jest skuteczność poszukiwań osób zaginionych – uzyskano wskaźnik 25%. Na dzień 31.12.2017 poszukiwane były **4** osoby zaginione. Należy jednak zaznaczyć, iż w 2017r wszczęto w tej kategorii **56** poszukiwań. Spośród nich, aż **11** dotyczyło osób, które uciekły z Wojewódzkiego Szpitala Neuropsychiatrycznego w Lublińcu, a kolejnych **16** zaginionych stanowili pensjonariusze Domu Pomocy Społecznej w Lublińcu. Osoby te na stałe zamieszkiwały poza terenem powiatu lublinieckiego, co w znaczący sposób utrudniało czynności poszukiwawcze.

### **PROBLEMATYKA WYKROCZEŃ**

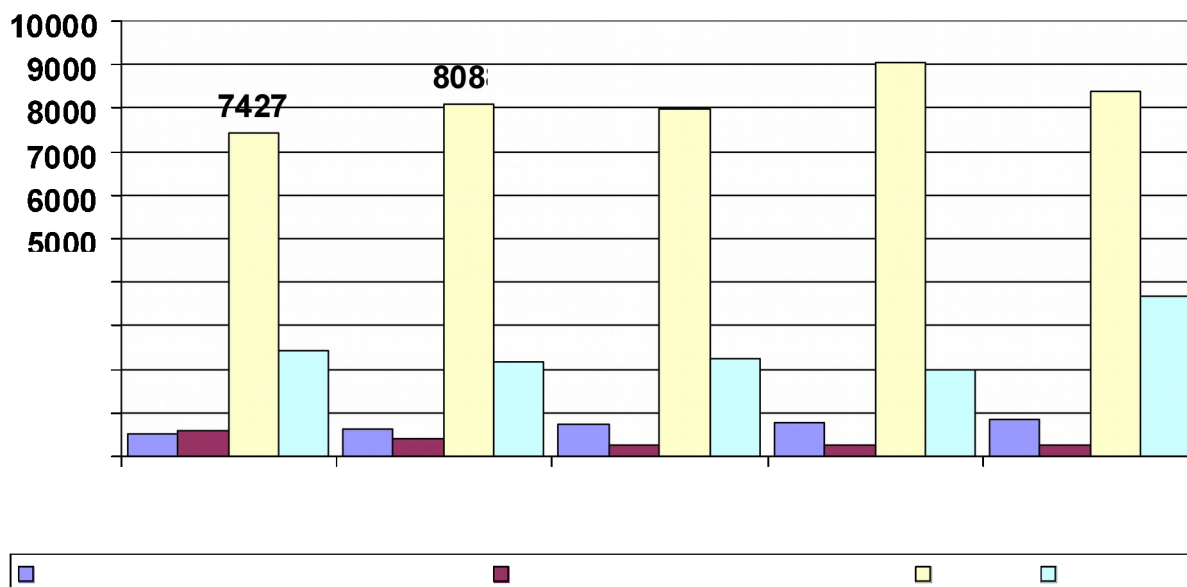
Na stan poczucia bezpieczeństwa ma wpływ nie tylko poziom przestępczości ale również popełniane wykroczenia. Decyduje o tym nie tylko częstotliwość ich występowania jak w przypadku zaboru i uszkodzenia mienia, ale także ich charakter, jak w przypadku zakłóceń porządku publicznego które są popełniane głównie przez nieletnich i młodocianych.

W 2017r ogółem na terenie powiatu lublinieckiego odnotowano **13.304** wykroczenia z czego :

- |   |              |                                       |
|---|--------------|---------------------------------------|
| - sporządzono wniosków o ukaranie               | <b>-852</b>  | tj. o <b>84</b> więcej niż w 2016     |
| - nałożono mandatów karnych                     | <b>-8368</b> | tj. o <b>691</b> mniej niż 2016r      |
| - zastosowano pouczenie wobec                   | <b>-3666</b> | tj. o <b>1685</b> więcej niż w 2016r  |
| - odstąpienie od skierowania wniosku o ukaranie | <b>-785</b>  | - tj. o <b>179</b> więcej niż w 2016r |
- Biorąc pod uwagę kategorie najbardziej uciążliwe sytuacja przedstawiała się następująco:
- |   |                        |
|---|------------------------|
| - zakłócenie ładu i porządku publicznego                            | - <b>787</b> wykroczeń |
| - wykroczenia przeciwko mieniu                                      | - <b>507</b> wykroczeń |
| - wykroczenia przeciwko obyczajności publicznej                     | - <b>811</b> wykroczeń |
| - wykroczenie przeciwko urządzeniom użytku publicznego              | - <b>796</b> wykroczeń |
| - wykroczenie przeciwko przepisom Ustawy o wychowaniu w trzeźwości- | <b>1319</b> wykroczeń  |

**Wykres nr 4**

## Sposób zakończenia ujawnionych spraw o wykroczenia w latach 2013-2017



Udział poszczególnych kategorii wykroczeń w postępowaniu mandatowym:

- Wykroczenia przeciwko bezpieczeństwu i porządkowi w komunikacji - **6436**.
- Wykroczenia przeciwko przepisom ustawy o wychowaniu w trzeźwości i przeciwdziałaniu alkoholizmowi - **468**
- Wykroczenia przeciwko porządkowi i spokojowi publicznemu - **424**
- Wykroczenia przeciwko obyczajności publicznej - **349**
- Wykroczenia przeciwko urządzeniom użytku publicznego - **301**

Analizując poszczególne kategorie wykroczeń należy stwierdzić, że wykroczenia przeciwko bezpieczeństwu i porządkowi w komunikacji drogowej stanowią najliczniejszą grupę wykroczeń. Prawidłowa reakcja na tego typu wykroczenia uchroniła zarówno kierujących, jak i osoby postronne, które mogłyby się stać kolejnymi ofiarami bezmyślności kierujących.

### **STAN BEZPIECZEŃSTWA W RUCHU DROGOWYM**

W roku 2017 na terenie KPP Lubliniec odnotowano ogółem **751** zdarzeń drogowych (więcej o **22** w porównaniu do 2016r), w wyniku których **8** osób poniosło śmierć (mniej o **6**), a **39** doznało obrażeń ciała (mniej o 8). W rozbiu na poszczególne kategorie :

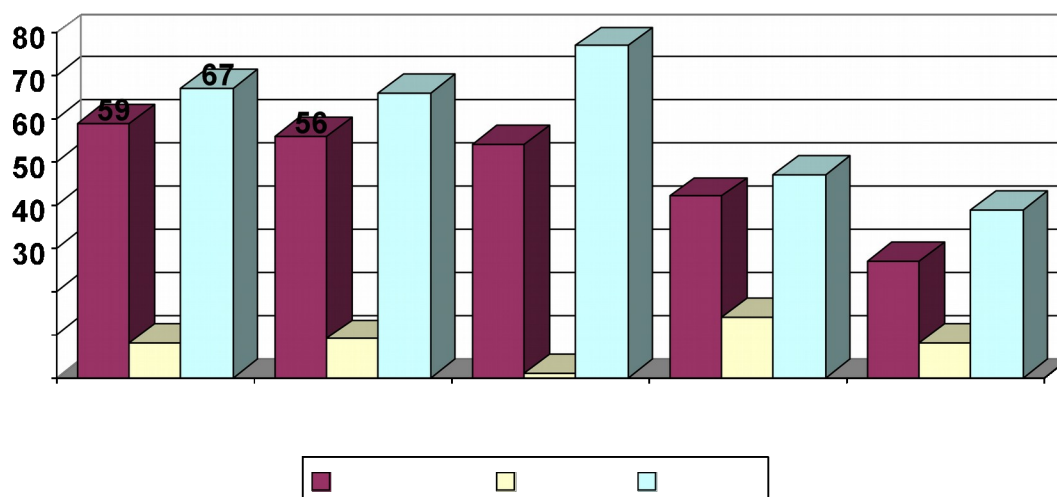
- **27** wypadków tj. mniej o **15** w porównaniu do 2016r
- **724** kolizje tj. więcej o 37

**Stan bezpieczeństwa na drogach powiatu lublinieckiego w roku 2017 obrazuje poniższa tabela.**

	<b>2017</b>	2016	2015
<b>WYPADKI</b>	<b>27</b>	42	54
<b>ZABICI</b>	<b>8</b>	14	1
<b>RANNI</b>	<b>39</b>	47	77
<b>WYPADKI ŚMIERTELNE</b>	<b>7</b>	14	1
<b>KOLIZJE</b>	<b>724</b>	687	642
<b>RAZEM ZDARZEŃ</b>	<b>751</b>	729	696

Dane dotyczące odnotowanych wypadków oraz ilości osób rannych i zabitych w wypadkach na drogach powiatu lublinieckiego w okresie ostatnich 5 lat obrazuje poniższy wykres

**Wykres nr 6**



### Stan zagrożenia zdarzeniami drogowymi w poszczególnych gminach powiatu lublinieckiego

Sytuację dotyczącą zagrożenia zdarzeniami drogowymi na terenie poszczególnych gmin powiatu lublinieckiego w 2017 roku przedstawia kolejne zestawienie.

GMINA	WYPADKI									KOLIZJE		
	2017			2016			2015			2017	2016	2015
	wyp	zab	ran	wyp	zab	ran	wyp	zab	ran			
<b>LUBLINIEC</b>	<b>10</b>	<b>1</b>	<b>11</b>	8	1	7	16		18	268	224	233
<b>BORONÓW</b>	<b>1</b>		<b>1</b>	1	1		1		2	27	24	24
<b>CIASNA</b>	<b>4</b>	<b>4</b>	<b>9</b>	7	5	9	7		12	70	77	53
<b>HERBY</b>	<b>5</b>	<b>1</b>	<b>10</b>	5		8	2		4	58	76	57
<b>KOSZĘCIN</b>	<b>1</b>		<b>1</b>	7	4	8	8		18	94	89	81
<b>KOCHANOWICE</b>				2	2		5		5	55	49	63
<b>PAWONKÓW</b>	<b>2</b>	<b>1</b>	<b>2</b>	6	1	10	6		7	60	66	61
<b>WOŹNIKI</b>	<b>3</b>	<b>1</b>	<b>2</b>	6		6	9	1	11	44	82	70

Z przedstawionych danych wynika, iż w analizowanym okresie czasu najwięcej zdarzeń drogowych odnotowano na terenie gmin:

- Lubliniec -**278** w porównaniu do roku 2016 odnotowano wzrost o 46
- Koszęcin -**95** w porównaniu do roku 2016 odnotowano spadek o 1
- Ciasna -**74** w porównaniu do roku 2016 odnotowano spadek o 10

Rozpatrując osobno poszczególne kategorie zdarzeń dane przedstawiają się następująco :

- najwięcej wypadków odnotowano na terenie gminy:

- Lubliniec - **10** w porównaniu do roku 2016 odnotowano wzrost o 2
- Herby - **5** w porównaniu do 2016 bez zmian
- Ciasna - **4** w porównaniu do roku 2016 odnotowano spadek o 3

- najwięcej kolizji odnotowano na terenie gminy:

- Lubliniec **268** ; w porównaniu do roku 2016 odnotowano wzrost o 44
- Koszęcin **94** ; w porównaniu do roku 2016 odnotowano wzrost o 5
- Ciasna **70** ; w porównaniu do roku 2016 odnotowano spadek o 7
- Pawonków **60** ; w porównaniu do roku 2016 odnotowano spadek o 6

### **ZDARZENIA DROGOWE NA POSZCZEGÓLNYCH CIĄGACH KOMUNIKACYJNYCH**

W analizowanym okresie czasu największą liczbę zdarzeń drogowych odnotowano na drogach :

- |        |                       |                       |                     |
|--------|-----------------------|-----------------------|---------------------|
| • K11  | - <b>95</b> zdarzeń   | tj. <b>3</b> wypadki  | i <b>92</b> kolizje |
| • K46  | - <b>83</b> zdarzenia | tj. <b>7</b> wypadków | i <b>76</b> kolizji |
| • W906 | - <b>76</b> zdarzeń   | tj. <b>1</b> wypadek  | i <b>75</b> kolizji |

### **ZAGROŻENIE ZDARZENIAMI DROGOWYMI NA TERENIE LUBLIŃCA W ROKU 2017**

- |                       |                     |                    |                   |
|-----------------------|---------------------|--------------------|-------------------|
| - Oleska              | - <b>13</b> zdarzeń | - <b>2</b> wypadki | <b>11</b> kolizji |
| - Lisowicka           | - <b>13</b> zdarzeń | - <b>1</b> wypadek | <b>12</b> kolizji |
| - Powstańców Śląskich | - <b>20</b> zdarzeń | -wyłącznie kolizje |                   |
| - Skłodowskiej        | - <b>14</b> zdarzeń | -wyłącznie kolizje |                   |
| - Częstochowska       | - <b>19</b> zdarzeń | -wyłącznie kolizje |                   |
| - Stalmacha           | - <b>14</b> zdarzeń | -wyłącznie kolizje |                   |

### **OKRES POWSTAWANIA ZDARZEŃ DROGOWYCH**

Z przedstawionych poniżej danych wynika, iż najwięcej zdarzeń drogowych w 2017 roku odnotowano w miesiącach : wrzesień (**77**) październik (**74**), grudzień (**70**) i listopad (66), Rozpatrując osobno poszczególne kategorie zdarzeń najwięcej odnotowano w następujących miesiącach :

- wypadków – październik, marzec, kwiecień, lipiec
- kolizji - wrzesień, październik, grudzień, listopad

Zdarzenia drogowe zaistniałe w 2017 roku w rozbiciu na poszczególne miesiące przedstawiały się następująco ( porównanie z latami 2016 i 2015 ) :

MIESIĄC	WYPADKI									KOLIZJE		
	2014			2017			2015			2017	2016	2015
	wy p	zab	ran	wy p	zab	ran	wy p	zab	ran			
<b>STYCZEŃ</b>				2	1	4	2		3	55	57	50
<b>LUTY</b>	<b>1</b>	1		1	1		4		7	53	45	29
<b>MARZEC</b>	<b>4</b>		5	3	1	4	3		5	38	49	45
<b>KWIECIEŃ</b>	<b>3</b>	1	7	3	1	2	4		6	56	55	56
<b>MAJ</b>	<b>2</b>		4				3		5	61	70	43
<b>CZERWIEC</b>	<b>2</b>		3	5	3	8	3		3	55	53	60
<b>LIPIEC</b>	<b>3</b>		5	3		3	5		5	52	64	51
<b>SIERPIEŃ</b>	<b>2</b>	1	4	8		9	5		8	62	64	61
<b>WRZESIEŃ</b>	<b>2</b>		2	5	2	4	2		5	75	54	42
<b>PAŹDZIERNIK</b>	<b>5</b>	4	7	3	3	4	9		14	69	67	77
<b>LISTOPAD</b>	<b>2</b>	1	1	6	2	6	7		10	64	61	61
<b>GRUDZIEŃ</b>	<b>1</b>		1	3		3	7	<b>1</b>	6	69	70	67

W rozbiciu na poszczególne dni tygodnia dane przedstawiają się następująco :

DZIEŃ TY-GODNIA	WYPADKI									KOLIZJE		
	2017			2016			2015			2017	2016	2015
	wy p	zab	ran	wyp	zab	ran	wyp	zab	ran			
Poniedziałek	1		1	11	3	14	6		10	112	103	94
Wtorek	5	2	6	4	2	3	6		7	113	87	89
Środa	3		3	4	2	4	6		6	109	113	94
Czwartek	4	2	8	7	5	8	7		10	116	126	104
Piątek	8		11	9	1	8	13	1	20	123	121	124
Sobota	6	4	10	3		6	11		16	98	101	85
Niedziela				4	1	4	5		8	54	58	52

Z przedstawionych danych wynika, iż w 2017 roku najwięcej zdarzeń drogowych odnotowano w następujące dni tygodnia :

- piątek - 131
- czwartek - 120
- wtorek - 118

### **ZAGROŻENIE ZE STRONY NIETRZEŻWYCH UCZESTNIKÓW RUCHU DROGOWEGO**

W 2017 roku odnotowano **23** zdarzenia drogowe z udziałem nietrzeźwych uczestników ruchu drogowego i były to wyłącznie kolizje drogowe. Natomiast w roku 2016 odnotowano **24** zdarzenia z udziałem nietrzeźwych kierujących w tym **3** wypadki drogowe oraz **21** kolizji.

F-sze Komendy Powiatowej Policji w Lublińcu w 2017 roku zatrzymali ogółem **134** nietrzeźwych kierujących z art. 178a§1 kk oraz **79** nietrzeźwych kierujących z art. 87a§1 kw. W okresie całego 2017 roku f-sze Wydziału Ruchu Drogowego, Ogniuwa Patrolowo Inter-

wencyjnego Wydziału Prewencji oraz Komisariatu Policji w Woźnikach prowadzili działania "Trzeźwość" przy wykorzystaniu urządzeń FST polegające na badaniu zawartości alkoholu w wydychanym powietrzu jak największej ilości osób kierujących - bez konieczności legitymowania i sprawdzania kierowców jeżeli wynik badania jest negatywny. F-sze WRD przeprowadzili w ten sposób **42.338** badań, f-sze OPI KPP Lubliniec **18.890** badań, F-sze KP Woźniki **5652** badania. Łącznie przebadano w ten sposób ponad **66.800** kierujących pojazdami.

### **PRZYCZYNY ZDARZEŃ ZAISTNIAŁYCH Z WINY KIERUJĄCEGO**

Głównymi przyczynami zdarzeń drogowych zaistniałych z winy kierujących było :

- niedostosowanie prędkości do warunków ruchu **-128**
- nieudzielenie pierwszeństwa przejazdu **-113**
- niezachowanie bezpiecznego odstępu pomiędzy pojazdami **-90**
- nieprawidłowe cofanie **-55**
- skręcanie , zawracanie, zmiana pasa ruchu **-42**

### **NIECHRONIENI UCZESTNICZY RUCHU DROGOWEGO**

#### ***PIESI UCZESTNICZY RUCHU DROGOWEGO***

W roku 2017 na terenie podległym KPP Lubliniec odnotowano **6** wypadków drogowych w których **3** pieszych zginęło a **3** zostało rannych. Z winy kierującego zaistniało **5** spośród wymienionych wypadków, w **1** przypadku winny był pieszy. Najbardziej zagrożonym rejonem pod kątem bezpieczeństwa pieszych jest Lubliniec gdzie zaistniały **2** spośród **6** wypadków - ul. Św. Anny i Plebiscytowa. Pozostałe wypadki z udziałem pieszych zaistniały w Gwoździanach na ul. Lublinieckiej, Psarach na ul. Głównej, Lubszy na ul. Lompy, i Strzebiniu na ul. Lublinieckiej.

#### ***ROWERZYŚCI***

W roku 2017 na terenie podległym KPP Lubliniec odnotowano **5** wypadków drogowych w których **1** rowerzysta zginął natomiast **4** zostało rannych. Spośród tych wypadków aż **4** zaistniały na terenie miasta Lublińca a **1** na terenie Sierakowa Śląskiego. Na terenie Lublińca zdarzenia miały miejsce na ulicach Zwycięstwa, Oleskiej, Zachodniej i Plebiscytowej.

## **PROFILAKTYKA**

### **I. Zjawiska patologii społecznej.**

#### ***1) Przeciwdziałanie alkoholizmowi.***

W 2017 roku na terenie podległym KPP Lubliniec przeprowadzono **84** interwencje w związku z przemocą domową. W tym stwierdzono **49** osób stosujących przemoc pod wpływem alkoholu i **25** osób doprowadzono po interwencji do wytrzeźwienia.

Ogółem umieszczono w OPOPA i PPDZOZiD **247** osób do wytrzeźwienia w tym **2** nieletnich. Ujawniono **48** małoletnich będących pod wpływem alkoholu. W każdym takim przypadku małoletni byli przekazywani pod opiekę rodzicom/opiekunom. F-sze po dokładnym rozpoznaniu zdarzenia, zgromadzone materiały przesyłali do Sądu Rodzinnego. Gdy ustalono, że alkohol został sprzedany osobie małoletniej, wyłączone materiały

kierowano do Wydziału Kryminalnego, celem przeprowadzenia stosownych czynności. W analizowanym okresie jedna osoba małoletnia była hospitalizowana w związku z upojeniem alkoholowym.

F-sze KPP Lubliniec wśród uczniów szkół podstawowych, gimnazjalnych, ponadgimnazjalnych oraz w Placówkach Opiekuńczo Wychowawczych przeprowadzali pogadanki w czasie których informowano o zagrożeniach wynikających ze spożywania alkoholu oraz konsekwencjach prawnych.

W zakresie działań profilaktycznych Komenda Powiatowa Policji w Lublińcu przede wszystkim współpracuje z instytucjami:

- Miejskimi Komisjami ds. Rozwiązywania Problemów Alkoholowych i Uzależnień w Lublińcu i Woźnikach
- Gminnymi Komisjami ds. Rozwiązywania Problemów Alkoholowych i Uzależnień w Pawonkowie, Ciasnej, Herbach, Koszęcinie, Kochanowicach.
- Miejskimi Ośrodkami Pomocy Społecznej w Lublińcu oraz Gminnymi Ośrodkami Pomocy Społecznej w Pawonkowie, Ciasnej, Herbach Koszęcinie, Kochanowicach.
- Powiatowym Centrum Pomocy Rodzinie w Lublińcu

Celem przeciwdziałania dalszemu rozwojowi patologii w rodzinach, w których nadużywany jest alkohol, zwłaszcza wtedy, gdy wpływa to destrukcyjnie na rodzinę w ramach roboczych zespołów działających przy zespołach interdyscyplinarnych kierowane są wnioski o leczenie odwykowe do Miejskich i Gminnych Komisjami ds. Rozwiązywania Problemów Alkoholowych i Uzależnień i wnioski o przymusowe leczenie do Sądu Rejonowego w Lublińcu.

Funkcjonariusze lublinieckiej komendy w 2017 r systematycznie weryfikowali zgłoszenia „spożywania alkoholu w miejscach zabronionych” umieszczane przez społeczność lokalną w Krajowej Mapie Zagrożeń Bezpieczeństwa poprzez kontrole wskazanych miejsc , rozmowy ze społecznością lokalną , rozmowy z właścicielami sklepów oraz ich obsługą celem ich wyeliminowania. W przypadkach ujawnienia iż w danym sklepie sprzedawany był alkohol osobom poniżej 18 roku życia dzielnicowi występowali o odebranie koncesji na sprzedaż alkoholu.

## ***2. Przeciwdziałanie zjawisku narkomanii.***

W 2017r. wszczęto postępowania przygotowawcze dot. **59** przestępstw z Ustawy o przeciwdziałaniu narkomanii. W tym **47** przestępstw dotyczyło posiadania narkotyków a **4** postępowań dotyczyło udzielania narkotyków. W **3** przypadkach sprawy dotyczyły środków zastępczych tzw. "dopalaczy". Również w **3** przypadkach sprawy dotyczyły uprawy marihuany. W 2017 r. ujawniono **6** osób nieletnich pod wpływem narkotyków lub substancji podobnie działających, w każdym z tych przypadków skierowano wnioski do Sądu Rodzinnego .

Sprawcy czynów wywodzili się z kręgu osób które były w zainteresowaniu f-szy Policji ze względu na wcześniejszy kontakt z narkotykami. Biorąc pod uwagę rozpoznanie prowadzone przez f-szy Wydziału Kryminalnego i Wydziału Prewencji, należy stwierdzić, iż zjawisko narkomanii utrzymuje się na podobnym poziomie, co w latach ubiegłych.

W czasie prelekcji odbywających się na terenie szkół powiatu oraz Placówek Opiekuńczo-Wychowawczych w Lublińcu poruszano problematykę zażywania środków odurzających w tym dopalaczy, informując o konsekwencjach prawnych .



Policjanci KPP w Lublińcu prowadzą stałą współpracę z instytucjami, osobami, które mogą posiadać wiedzę nt. środków odurzających, miejsc ich dystrybucji, dealerów i osób zażywających narkotyki.

Prowadzone rozpoznanie przestępczości narkotykowej na terenie działania KPP w Lublińcu pozwala stwierdzić, że dominującym narkotykiem jest marihuana, w następnej kolejności amfetamina. Popularność tych narkotyków jest podyktowana ich niską ceną. Jeśli chodzi o marihuanę to dodatkowo na jej "popularność" istotny wpływ na fakt, że można ją uzyskać niewielkim kosztem posiadając podstawowe wiadomości z dziedziny uprawy. Prowadzone od lat rozpoznanie zjawiska przestępczości narkotykowej, oraz praca procesowa pozwala na stwierdzenie, że na terenie działania naszej jednostki trafiają także narkotyki pochodzenia syntetycznego, głównie z terenu dużych miast śląskich, a także sąsiedniego województwa opolskiego.

### **3) Przeciwdziałanie prostytucji, wykorzystywaniu seksualnemu i handlowi ludźmi.**

Na terenie podległym KPP Lubliniec brak agencji towarzyskich oraz otwartych nocnych klubów, gdzie oferowany jest taniec erotyczny lub są oferowane usługi seksualne.

Nie odnotowano zjawiska "galerianek". F-sze na bieżąco prowadzą rozpoznanie zjawiska prostytucji. Utrzymywany jest kontakt z dyrektorami i pedagogami szkół, instytucjami które mogą mieć wiedzę na temat prostytucji. Na spotkaniach z młodzieżą i pedagogami omawiane są zagrożenia związane z prostytucją. Udzielane są porady jak unikać tego rodzaju zagrożeń, gdzie szukać pomocy.

Na terenie działania KPP Lubliniec nie występują podmioty poza policyjne zajmujące się przedmiotowym zjawiskiem. Funkcjonariusze KPP w Lublińcu prowadzą stałą współpracę z jednostkami samorządu terytorialnego, urzędami i jednostkami gminnymi i w razie potrzeby wspólnie organizowana jest pomoc osobom pokrzywdzonym.

W 2017 roku f-sze KPP w Lublińcu w zakresie przeciwdziałania handlu ludźmi przeprowadzili następujące działania:

- przeprowadzono spotkania profilaktyczne z młodzieżą gimnazjalną, w czasie których omówiono zagrożenia związane z wyjazdami do pracy za granicą. Wskazywano jak należy przygotować się do takiego wyjazdu, jakie informacje są przydatne w trakcie pobytu za granicą, jak nie stać się ofiarą osób zajmujących się tzw. „handelni ludźmi”, poinformowano o instytucjach, które pomagają poszkodowanym za granicą.

### **4) Przemoc w rodzinie**

W 2017 roku na terenie podległym KPP Lubliniec funkcjonariusze przeprowadzili **84** interwencje zakończone sporządzeniem formularza "Niebieska Karta" z czego w **67** przypadkach wszczęto procedurę po raz pierwszy a **17** dotyczyło kolejnych przypadków przemocy w rodzinie w trakcie wdrożonej już procedury NK.

Liczba ogólna osób pokrzywdzonych to **111** z czego **85** to kobiety, **11** mężczyzn i **15** małoletnich. Ogólna liczba sprawców przemocy domowej to **84** osób w tym **2** kobiety i **82** mężczyzn

Z przestępstw które mają wpływ na bezpieczeństwo i warunki bytowe należy wymienić przestępstwa z art. 207 kk i art. 209 kk. W 2017 roku wszczęto;

- **27** postępowań przygotowawcze dot. przestępstw z art. 207 kk
- **93** postępowań z art. 209 kk.

W każdym przypadku, gdy zachodziło podejrzenie o zagrożeniu dobra osób małoletnich, do sądu były przesyłane informacje z wnioskiem o rozpatrzenie sytuacji opiekuńczo - wychowawczej. Dzielnicowi uczestniczyli na co dzień w pracach zespołów interdyscyplinarnych przy MOPS i GOPS we wszystkich gminach powiatu lublinieckiego prowadząc rozmowy ze sprawcami i ofiarami przemocy w rodzinie. Czynności profilaktyczne prowadzone były w formie rozmów indywidualnych a także pogadank w szkołach, Placówkach Opiekuńczo - Wychowawczych i spotkaniach ze społeczeństwem. W czasie spotkań z pedagogami szkolnymi wskazywano na prawidłową formę reagowania na zachowania małoletnich świadczące o stosowaniu względem nich przemocy domowej.

W 2017 r. w ramach współpracy międzynarodowej funkcjonariusze KPP Lubliniec gościli w Holandii w mieście Schiedam, gdzie uczestniczyli w spotkaniach poświęconych pracy holenderskich policjantów w zakresie przemocy w rodzinie handlu ludźmi i sposobami radzenia sobie z tym problemem.

## **II. Realizacja zadań wynikających z rządowych programów profilaktycznych.**

### **1. Rządowy program ograniczania Przestępczości i aspołecznych zachowań "Razem Bezpieczniej".**

Realizując zadania programu : przeprowadzono sprawdzenia poprawności oznakowania dróg w rejonie szkół i przedszkoli na terenie powiatu. Po rozpoczęciu roku szkolnego przeprowadzano spotkania w szkołach podstawowych omawiając zasady bezpiecznego korzystania z dróg. W ramach działań "Bezpieczna droga do szkoły" odbywały się wzmożone patrole w rejonach szkół na terenie powiatu lublinieckiego. Przeprowadzono cykl kontroli nawierzchni i oznakowania dróg. Na bieżąco o stwierdzonych nieprawidłowościach pisemnie informowano zarządców dróg. W ramach tych działań zarządcy dróg zrealizowali **8** wniosków w sprawie nieprawidłowości w infrastrukturze drogowej, mających wpływ na bezpieczeństwo pieszych w ruchu drogowym a w trakcie realizacji znajduje się kolejne **6** takich wniosków. Ponadto zarządcy dróg zrealizowali także **6** wniosków w sprawie zmiany organizacji ruchu lub wdrożenia nowych rozwiązań mających wpływ na bezpieczeństwo pieszych a kolejne **2** takie wnioski oczekują na realizację. Policjanci Wydziału Ruchu Drogowego uczestniczyli w Gminnych Turniejach Wiedzy o Ruchu Drogowym, uczestniczyli i brali udział w Powiatowym Turnieju Wiedzy o Ruchu Drogowym, "Rodzinnym Rajdzie Rowerowym" gm. Kochanowice oraz "Bądź życzliwy na drodze". F-sze WRD w ramach kampanii "Z młodym kierowcą w drodze po doświadczenia" przeprowadzili prelekcje w szkołach gimnazjalnych , ponadgimnazjalnych. Policjanci WRD uczestniczyli w debacie społecznej „Bezpieczny Rowerzysta”.

W 2017r. w ramach programu „Razem Bezpieczniej” odbywały się spotkania w szkołach i przedszkolach na terenie powiatu lublinieckiego połączone z pogadankami profilaktycznymi, często z udziałem policyjnej maskotki „Sznupka” ( przedszkole w Koszęcinie, Zespół Szkół w Pawonkowie) oraz odbywają się cykliczne wizyty uczniów szkół podstawowych z terenu Lublińca i powiatu lublinieckiego ( Ciasna, Sieraków) w Komendzie Powiatowej Policji w Lublińcu, gdzie przeprowadzane były pokazy sprzętu policyjnego, omawiano tematykę bezpieczeństwa w szkole i na ulicy oraz zapobiegania przemocy rówieśniczej. Dzieciom wręczane były elementy odblaskowe.

### **2. Krajowy Program przeciwdziałania Przemocy w Rodzinie.**

W ramach programu Policja realizuje cele w zakresie: 1) Zapobiegania kontaktowaniu się sprawców przemocy w rodzinie z osobami pokrzywdzonymi, 2) Wspieranie ofiar przemocy w rodzinie w przezwyciężaniu sytuacji kryzysowej oraz w przerwaniu cyklu przemocy, a także zapobieganie kolejnym aktom przemocy w rodzinie.

W 2017 roku na terenie podległym KPP Lubliniec **55,95** %osób wobec których istniało podejrzenie że stosują przemoc zostało w trakcie interwencji zatrzymanych lub doprowadzonych do wytrzeźwienia. F-sze KPP Lubliniec zatrzymali i umieścili do wytrzeźwienia w Izbach Wytrzeźwień lub areszcie policyjnym **25** sprawców przemy, izolując ich w ten sposób od ofiar przemy i zapewniając im bezpieczeństwo. Ponadto wszczęto **27** postępowań z art. 207 kk. Drugą formą oddziaływania na sprawce jest procedura "Niebieskiej Karty". W analizowanym roku przeprowadzono **84** interwencji zakończonych wszczęciem procedury. Dzielnicowi w ramach procedury brali udział w roboczych zespołach interdyscyplinarnych. Rozpoznawali czy zachodzi przemoc i w jakich formach się przejawia. Czynności profilaktyczne prowadzone były w formie rozmów indywidualnych a także pogadank w szkołach, Placówkach Opiekuńczo - Wychowawczych. W czasie spotkań z pedagogami wskazywano na prawidłową formę reagowania na zachowania małoletnich świadczące o stosowaniu względem nich przemy domowej.

### **Podsumowanie**

Podsumowując stan realizacji zaplanowanych przez kierownictwo KPP w Lublińcu zadań należy stwierdzić, iż w wielu obszarach działalności prewencyjnej i kryminalnej odnotowano pozytywne efekty. Niemniej jednak część zadań nie została w pełni zrealizowana.

Jako obszary działalności pozytywnie ocenione wskazać należy:

- poprawa wizerunku Policji lublinieckiej poprzez profesjonalną obsługę zdarzeń, organizowanie debat, kulturalne podejście dyżurnych
- utrzymane pozytywne trendy w zakresie sił i środków skierowanych w teren
- uzupełnienie wszystkich wakujących stanowisk
- spadek dynamiki przestępczości w 7 kategoriach , przy jednoczesnym wzroście wykrywalności tych przestępstw;
- wzrost efektywności w zakresie przeciwdziałania przestępstwom narkotykowym , gospodarczym
- Skuteczność weryfikacji zgłoszeń obywateli zawartych w KMZB
- Skuteczność w zakresie zabezpieczenia mienia
- efektywność w zakresie zatrzymań na gorącym uczynku przestępstw kryminalnych

Jako obszary działalności wymagające poprawy wskazać należy:

- Ograniczenie wypadków drogowych ze skutkiem śmiertelnym PRIORYTET!
- Poprawa bezpieczeństwa pieszych i rowerzystów
- Podniesienie skuteczności w zakresie osób poszukiwanych listami gończymi
- Podniesienie aktywności w zakresie ujawnialności wykroczeń szczególnie uciążliwych

Należy podkreślić, iż powiat lubliniecki należy do jednego z najbezpieczniejszych na terenie województwa śląskiego (piąte miejsce biorąc pod uwagę przestępczość w kategorii ogółem, czwarte w kategoriach przestępstw kryminalnych i 7 kategorii przestępstw najbardziej dokuczliwych). Wpływ na taki stan rzeczy miała właściwa dyslokacja sił i środków obejmująca rejon całego powiatu.

Kierownictwo KPP w Lublińcu wyraża przekonanie, że prawidłowa i rzetelna realizacja przedsięwzięć w bieżącym roku przyniesie wymierne efekty w postaci dalszego ograniczenia zdarzeń przestępczych, w szczególności o charakterze kryminalnym, co w znacznym stopniu wpłynie na podniesienie poczucia bezpieczeństwa mieszkańców powiatu lublinieckiego

***Za całokształt współpracy z samorządami gminnymi i powiatowym oraz okazaną troskę o szeroko rozumiane bezpieczeństwo publiczne pragnę niniejszym podziękować Panu Staroście, Panom Burmistrzom i Wójtom Gmin, wszystkim radnym, jak też osobom współpracującym z Komendą Powiatową Policji w Lublińcu .***

Mając na uwadze wszystkie przytoczone wyżej dane statystyczne stan bezpieczeństwa w powiecie lublinieckim w moim przekonaniu wykazuje pozytywne trendy świadczące o dużej aktywności policjantów. Ostateczna ocena naszej pracy należy jednak do społeczności lokalnej.